

# CMSv6

## Руководство администратора и оператора

Работа с видеорегистраторами МОВИРЕГ

## 1 ОГЛАВЛЕНИЕ

2	Описание программного комплекса CMSv6.....	4
2.1.	Возможности.....	4
2.2.	Состав программного комплекса.....	4
3	Серверная часть.....	4
3.1.	Установка и настройка сервера.....	4
3.2.	Активация лицензий.....	12
3.2.1.	Активация лицензий серверов с доступом в сеть Интернет.....	12
3.2.2.	Активация лицензий серверов без доступа к сети Интернет.....	13
3.2.3.	Ограничения работы с лицензиями.....	15
4	Клиентская часть программного обеспечения.....	16
4.1.	Установка клиента CMSv6 на ОС Windows 10.....	16
4.2.	Доступ через web клиент.....	19
4.3.	Добавление регистратора МОВИРЕГ на сервер.....	21
4.3.1.	Настройка регистратора.....	21
4.3.2.	Добавление регистратора на сервер.....	22
4.4.	Использование программы-клиента CMSV6.....	24
4.4.1.	Начало работы.....	24
4.4.2.	Главное окно программы клиента для ПК.....	24
4.4.3.	Видео в реальном времени.....	26
4.4.4.	Голосовой интерком.....	28
4.4.5.	Карта. Данные геолокации.....	29
4.4.6.	Воспроизведение видеозаписи.....	31
4.4.7.	Воспроизведение данных геолокации.....	33
4.5.	Мобильный клиент.....	34
4.5.1.	Возможности.....	34
4.5.2.	Установка.....	34
4.5.3.	Авторизация.....	35
4.5.4.	Карта.....	35
4.5.5.	Видео.....	36
4.5.6.	Путь.....	37
4.5.7.	Воспроизведение.....	37
5	Интеграция CMSv6 с Wialon.....	38

5.1. Установка SSL сертификата .....	38
5.2. Добавление объекта в Wialon .....	39
5.3. Просмотр онлайн стрима.....	40

## 2 ОПИСАНИЕ ПРОГРАММНОГО КОМПЛЕКСА CMSV6

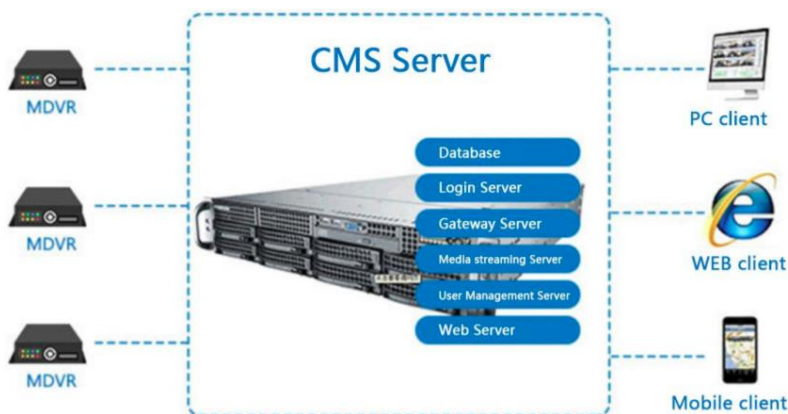
Платформа CMSv6 предназначена для организации облачной системы видеонаблюдения и мониторинга подвижных объектов.

### 2.1. Возможности

- Организация онлайн видеонаблюдения
- Воспроизведение архива видео
- Отслеживание местоположения объекта
- Вывод тревожных сообщений

### 2.2. Состав программного комплекса

- Серверная часть ПО
- Web клиент (Internet Explorer)
- Программа-клиент для Windows
- Мобильные приложения для Android и iOS



## 3 СЕРВЕРНАЯ ЧАСТЬ

### 3.1. Установка и настройка сервера

**Рекомендуемые системные требования:**

- ОС Windows 10 или Windows server не ниже 2008.
- CPU Intel Xeon quad core с тактовой частотой 2,3ГГц
- ОЗУ 4Гб
- Сеть 2Гбит
- HDD не менее 1ТБ для хранения видеоархива.

**Установка сервера.**

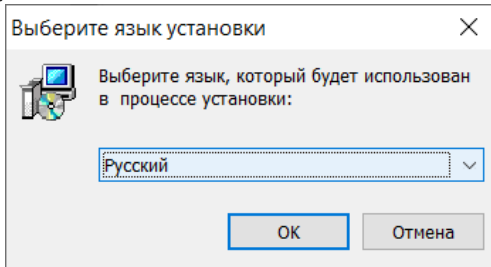
Сервер должен устанавливаться на ПК с внешним белым статическим IP адресом или находящийся за маршрутизатором с внешним IP-адресом, на котором доступен проброс портов.

Скачайте дистрибутив серверной части с нашего сервера <https://www.euromobile.ru/files/cmsv6> или с официального сайта <http://www.cmsv7.com/list-70-1.html> (CMSV6 Server Application).

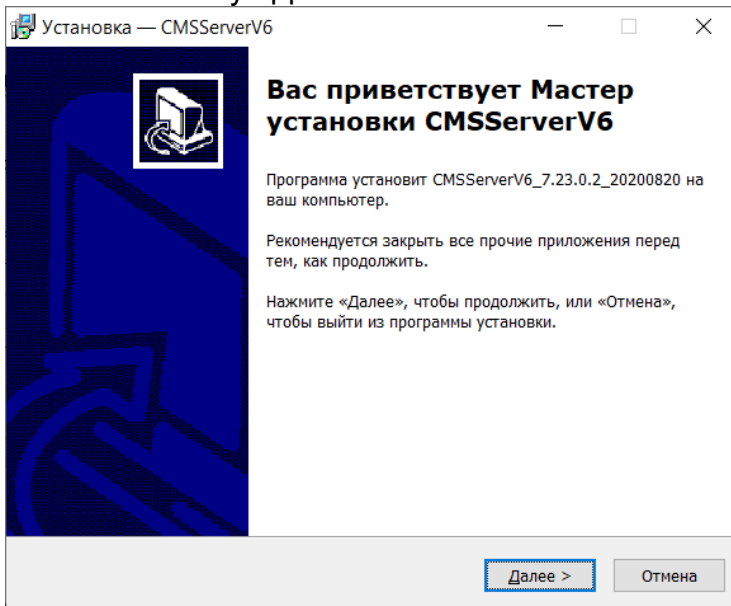


CMSServer  
V6\_7.23.0.2\_  
20200820

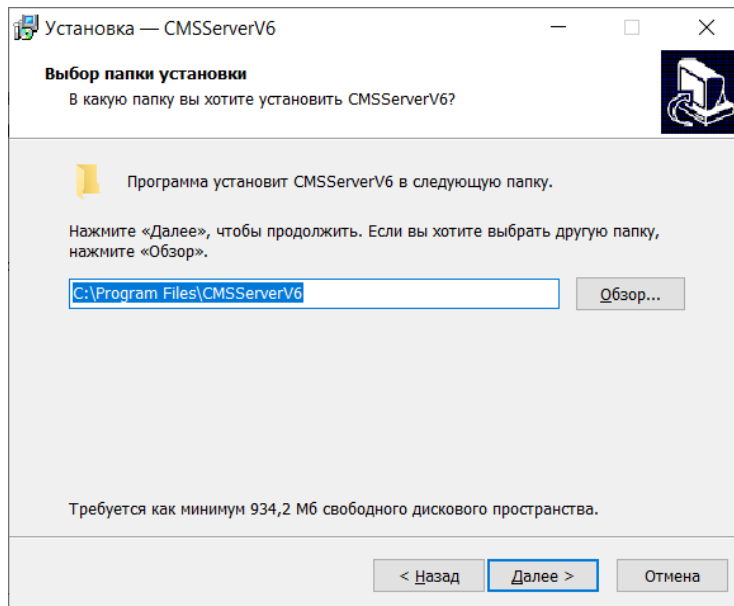
Дважды нажмите на файл для его запуска, после чего должно появиться окно, показанное ниже:



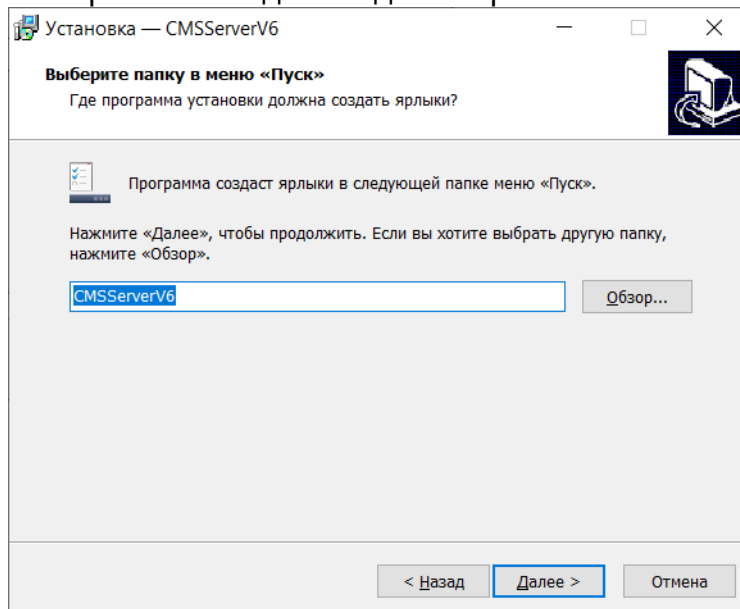
Выберите язык "Русский", нажмите "ОК".  
Нажмите кнопку «Далее».



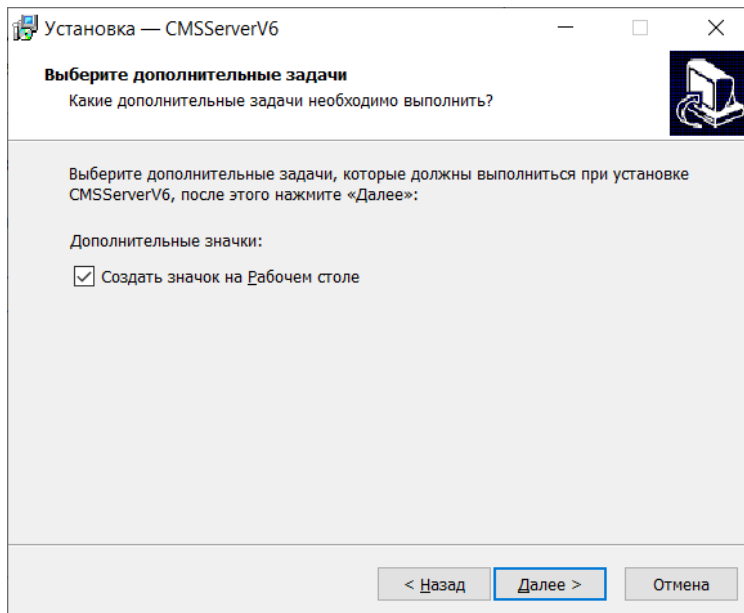
Укажите директорию для установки и нажмите кнопку «Далее».



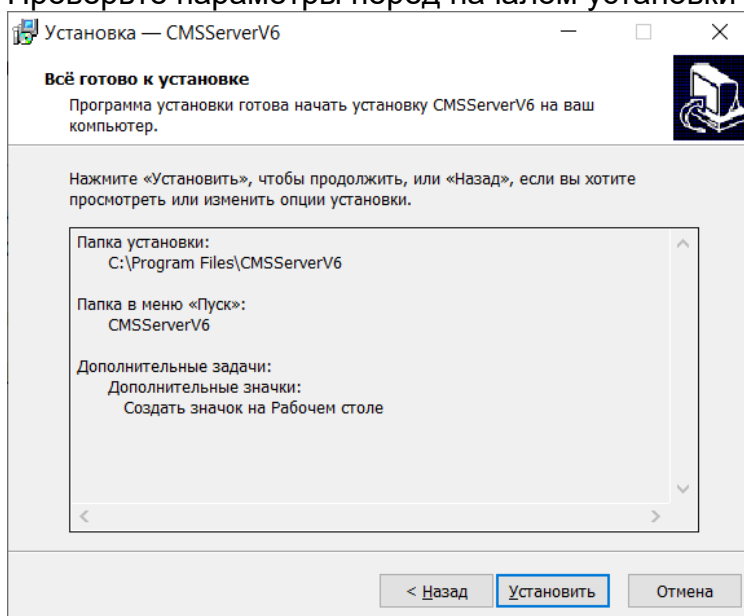
### Выберите место для создания ярлыка.



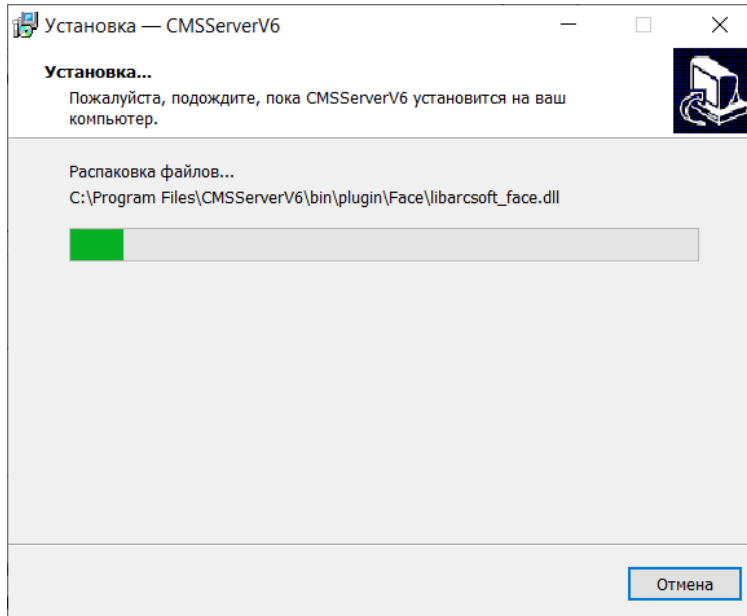
Примите решение по созданию ярлыка на рабочем столе и нажмите «Далее».



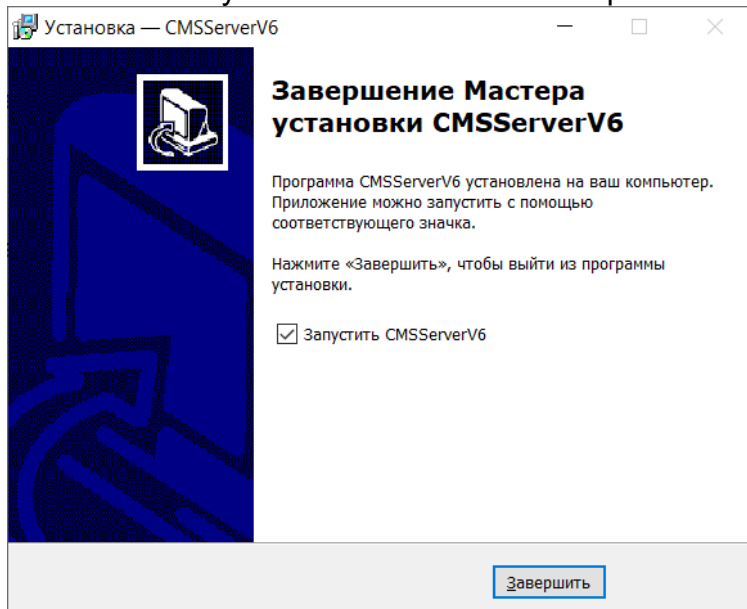
Проверьте параметры перед началом установки и нажмите «Установить».



Дождитесь окончания установки.

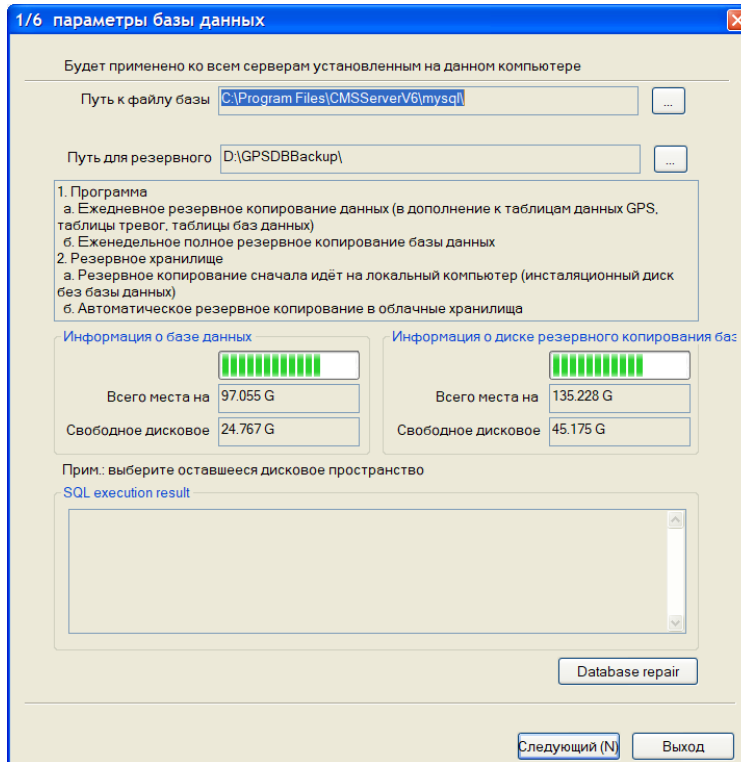


По окончании установки нажмите «Завершить».

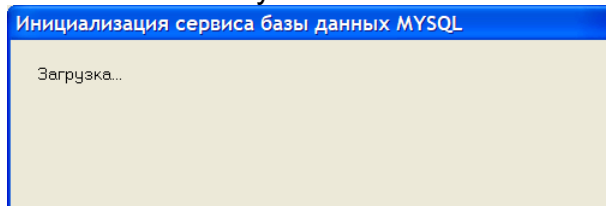


Далее откроется окно настройки параметров сервера.  
Для работы сервера потребуется установить актуальную версию СУБД MySQL.  
Нажмите «Следующий».

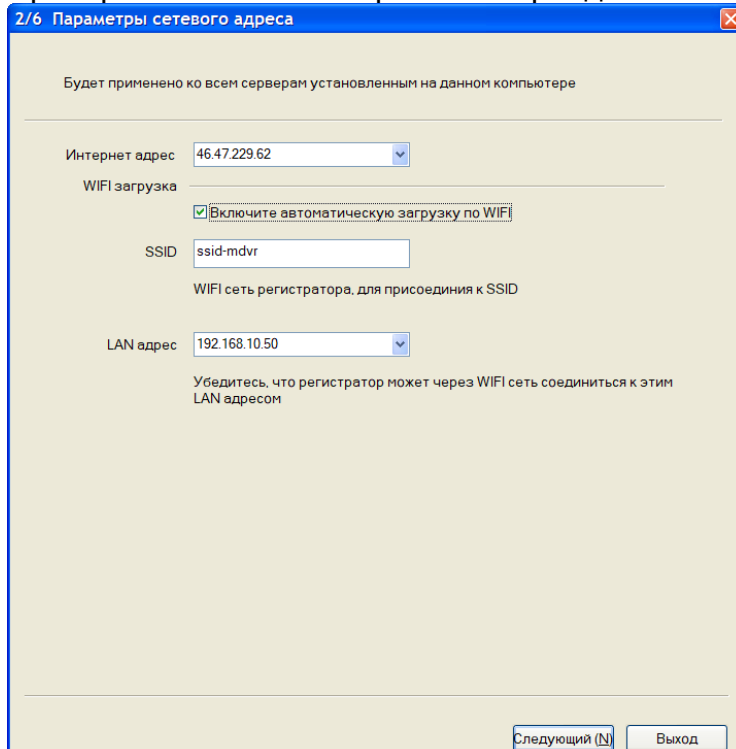




Дождитесь окончания инициализации сервиса базы данных, это может занять несколько минут.



Проверьте сетевые настройки и перейдите к следующему окну.



Укажите порт сервера, нажмите кнопку «Следующий».

3/6 параметры веб сервиса

Будет применено ко всем серверам установленным на данном компьютере

Порт

- 80
- 8080
- 88
- 8088

Следующий (N)    Выход

Настройка портов для работы FTP сервиса.

4/6 FTP Service Parameters

Будет применено ко всем серверам установленным на данном компьютере

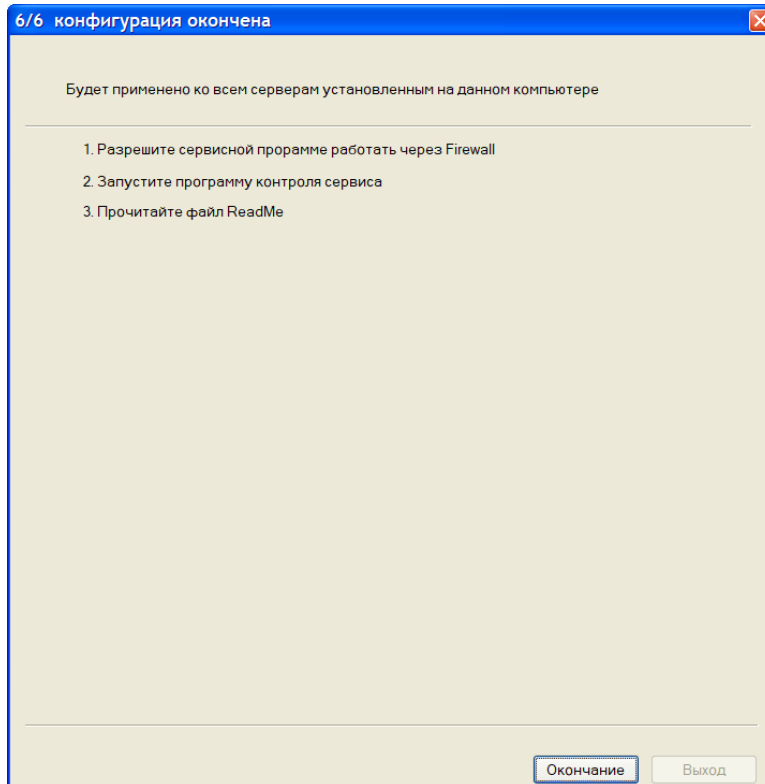
Service Port

PASV Port  -

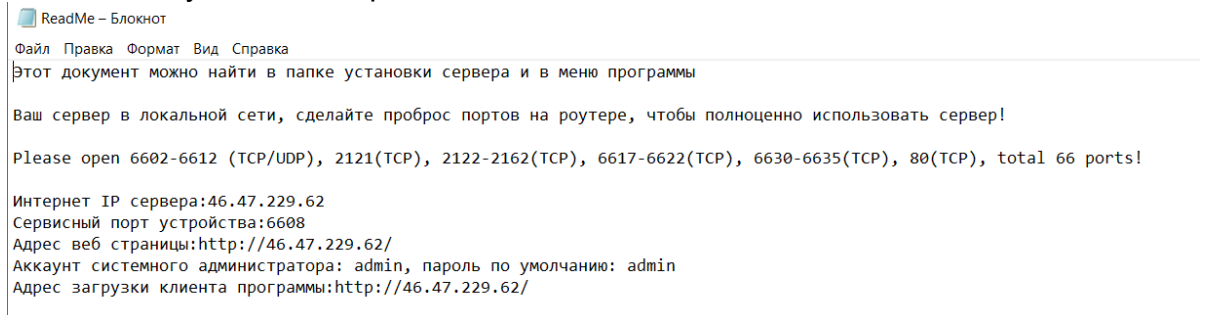
RootDir     Browse

Tips: Please Use English Directory

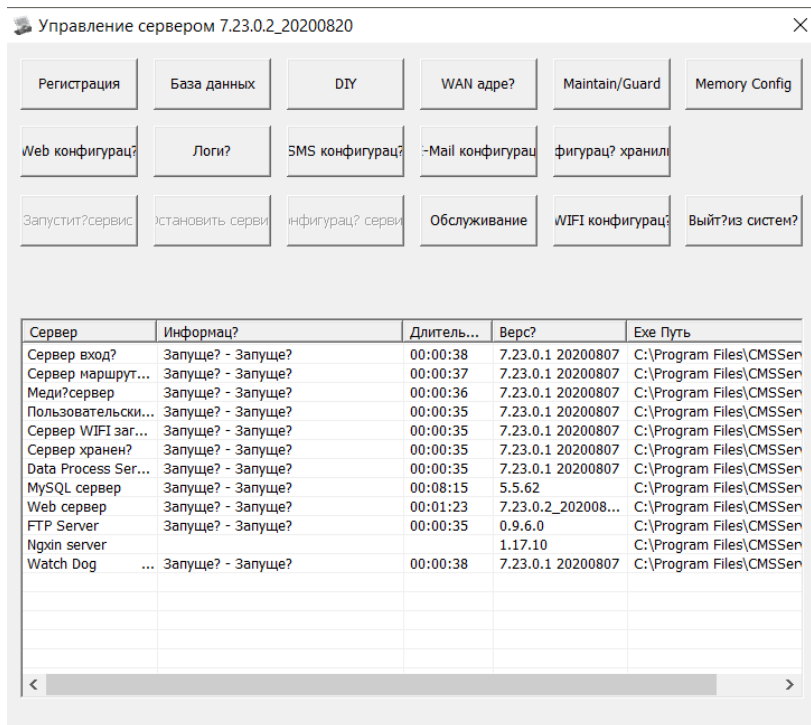
Следующий (N)    Выход



По окончании настройки откроется файл ReadMe. Проверьте доступность портов согласно указанным требованиям.



По окончании настройки запустится сервер CMSv6



Дальнейшая конфигурация системы осуществляется через клиентские части ПО.

## 3.2. Активация лицензий

После установки сервера CMSv6 есть возможность бесплатно добавить до 10 устройств. При развертывании системы включающей более 10 устройств необходимо обратиться к поставщику или производителю регистраторов Мовирег для приобретения лицензии.

При добавлении лицензии нужно учитывать, есть ли у вашего сервера доступ в сеть интернет или он находится внутри корпоративной сети без доступа к интернету.

Рассмотрим подробнее процесс лицензирования для обоих случаев.

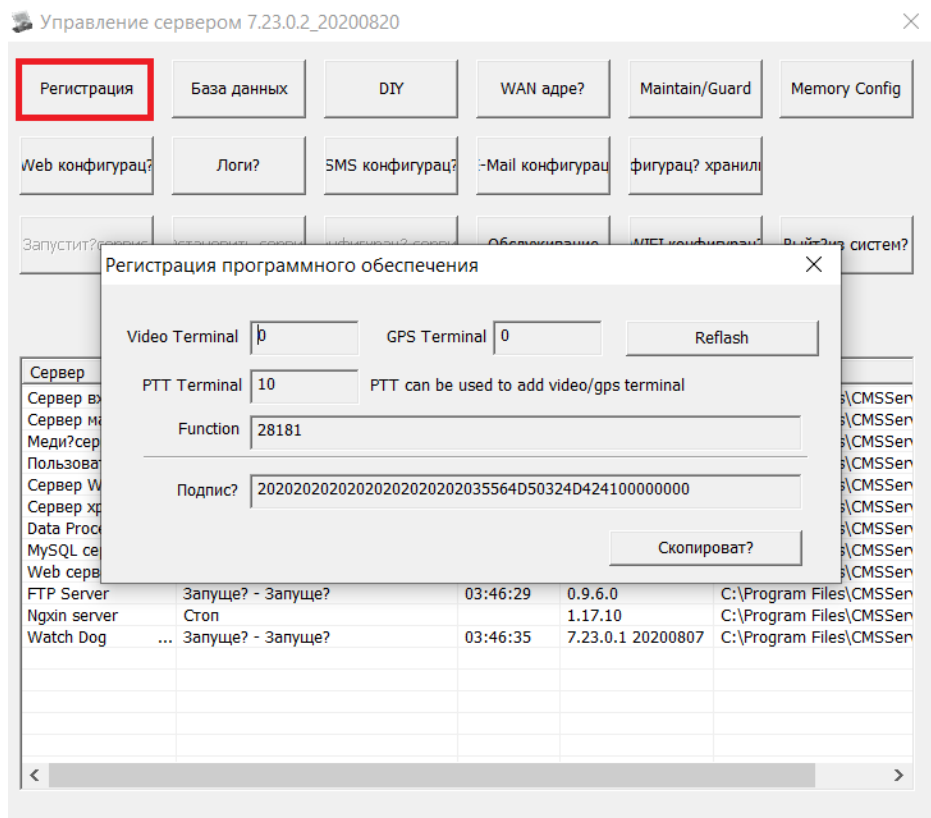
### 3.2.1. Активация лицензий серверов с доступом в сеть

#### Интернет

Для серверов с доступом в сеть Интернет, пользователь должен отправить поставщику или производителю регистраторов Мовирег следующую информацию:

- Количество устройств, добавляемых на сервер.
- IP или доменный адрес своего сервера.
- Регистрационные данные сервера, скриншот страницы.

Регистрационные данные сервера можно узнать в консоли сервера нажав кнопку «Регистрация».



Далее процесс активации происходит на стороне производителя регистраторов и в следующие сутки в 18.00 объекты будут добавлены.

### 3.2.2. Активация лицензий серверов без доступа к сети Интернет

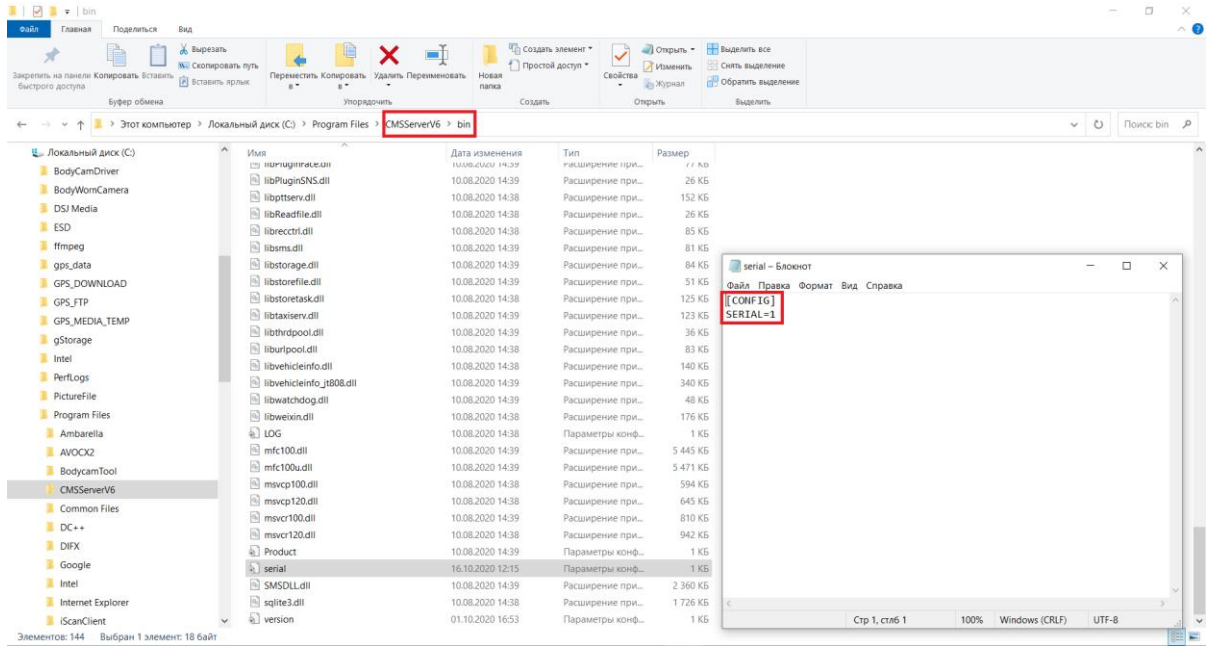
Для серверов без доступа к сети Интернет пользователь отправляет поставщику или производителю следующую информацию:

- Количество устройств, добавляемых на сервер.
- IP или доменный адрес своего сервера.
- Регистрационные данные сервера, скриншот страницы.

В ответ производитель присылает данные для лицензирования. Пользователь самостоятельно прописывает лицензионный ключ.

Рассмотрим пошагово действия для добавления ключа.

**Шаг первый:** перейдите в директорию сервера => C:\Program Files\CMSServerV6\bin и создайте конфигурационный файл "serial.in"



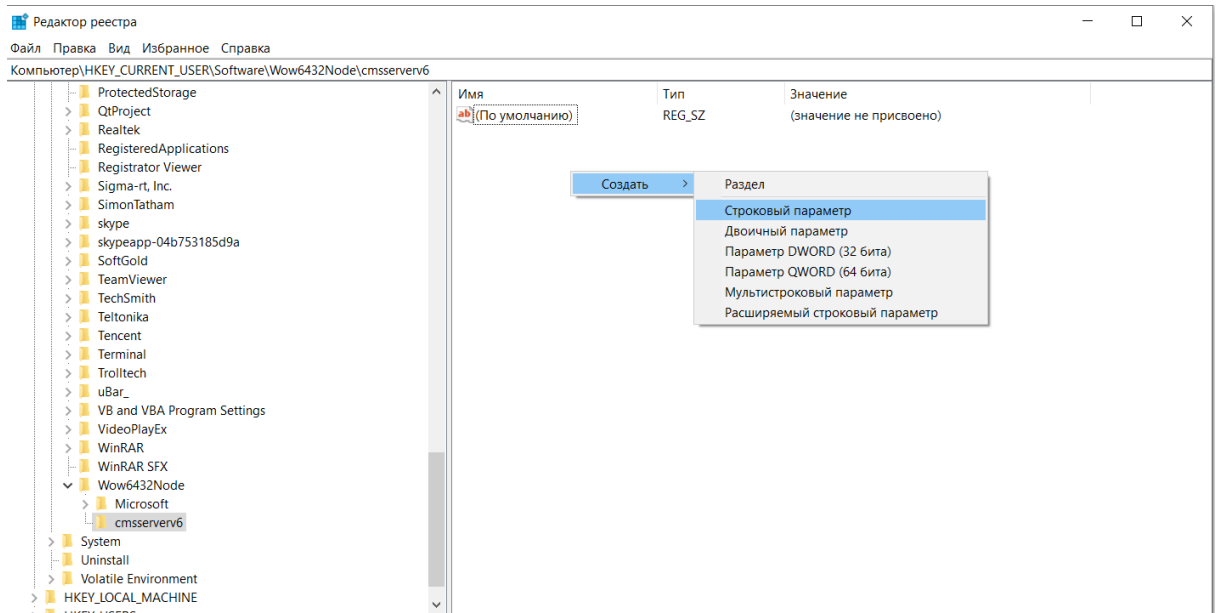
**Шаг второй:** Заходим в реестр Windows + R вводим regedit.

Переходим:

Computer\HKEY\_LOCAL\_MACHINE\SOFTWARE\WOW6432Node

В "wow6432Node" создаем раздел "cmsserverv6" => правой кнопкой мыши вызываем контекстное меню => создать => раздел => задаем имя "cmsserverv6".

Создаем файл «serial» в директории " cmsserverv6" => правой кнопкой мыши вызываем контекстное меню => создать => строковый параметр => задаем имя "serial".



Далее кликаем файл serial правой кнопкой мыши => Изменить...



## 4 КЛИЕНТСКАЯ ЧАСТЬ ПРОГРАММНОГО ОБЕСПЕЧЕНИЯ

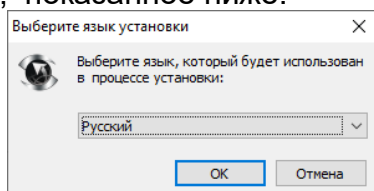
### 4.1. Установка клиента CMSv6 на ОС Windows 10

Скачайте дистрибутив с программой-клиентом cmsv6, с нашего сервера по ссылке: <https://www.euromobile.ru/files/cmsv6> или с официального сайта <http://www.cmsv7.com/list-70-1.html> (CMSV6 Server Application).

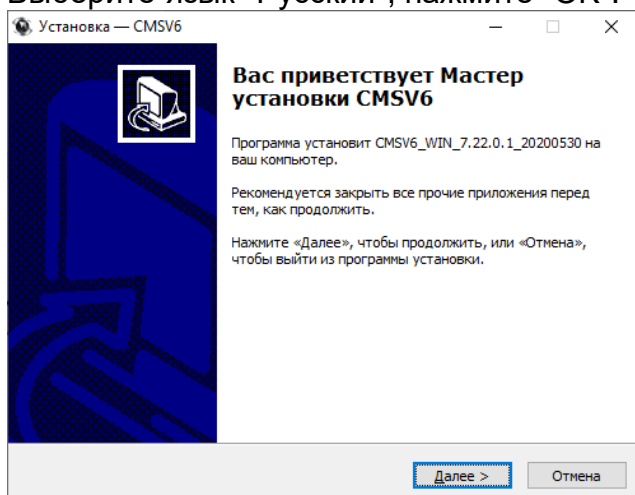


CMSV6\_WIN\_7.22.0.1\_20200530

Дважды нажмите на файл для его запуска, после чего должно появиться окно, показанное ниже:

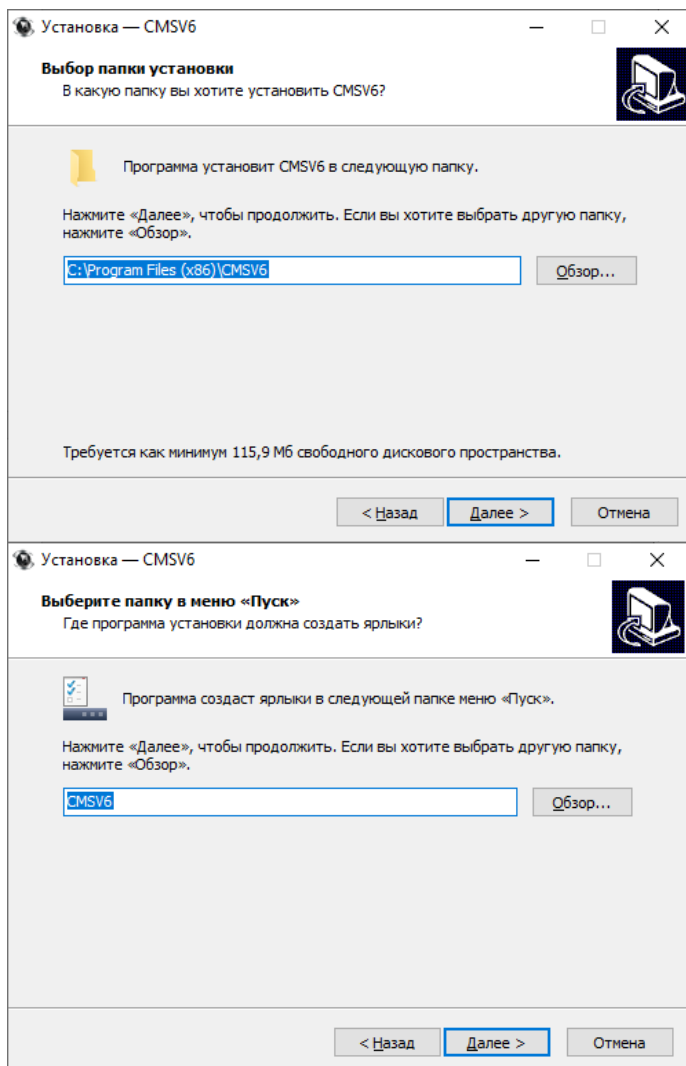


Выберите язык "Русский", нажмите "ОК":

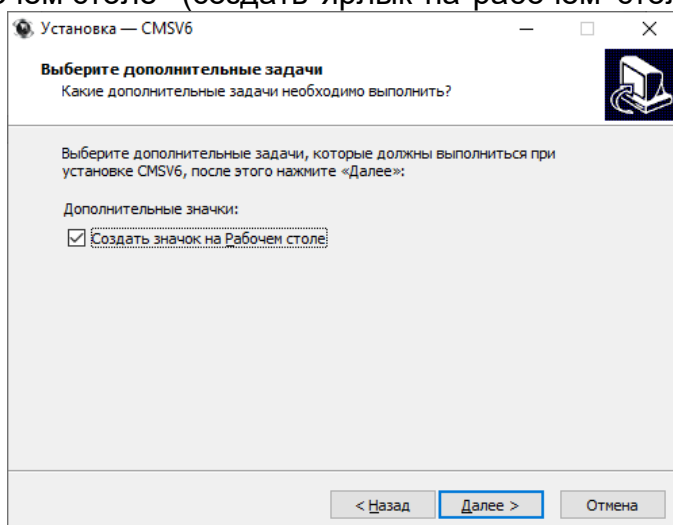


Нажмите «Далее» для перехода к окну настройки пути для установки (по умолчанию путь C:\Program Files (x86)\CMSV6, если хотите установить другой путь, нажмите кнопку «Обзор».

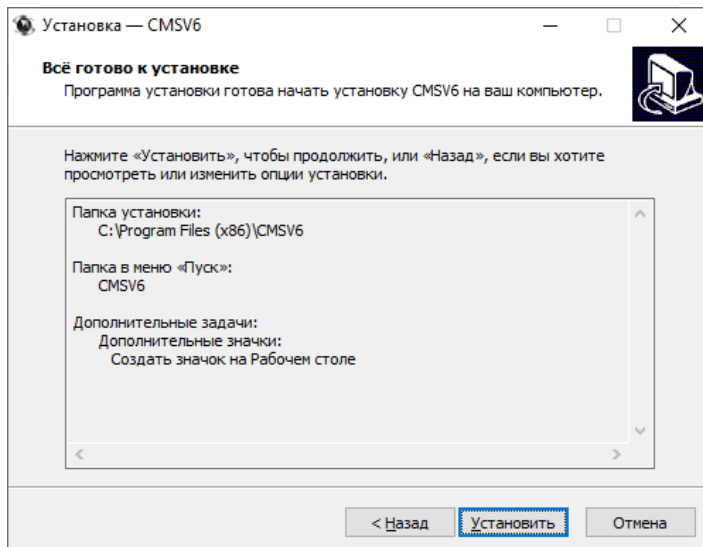




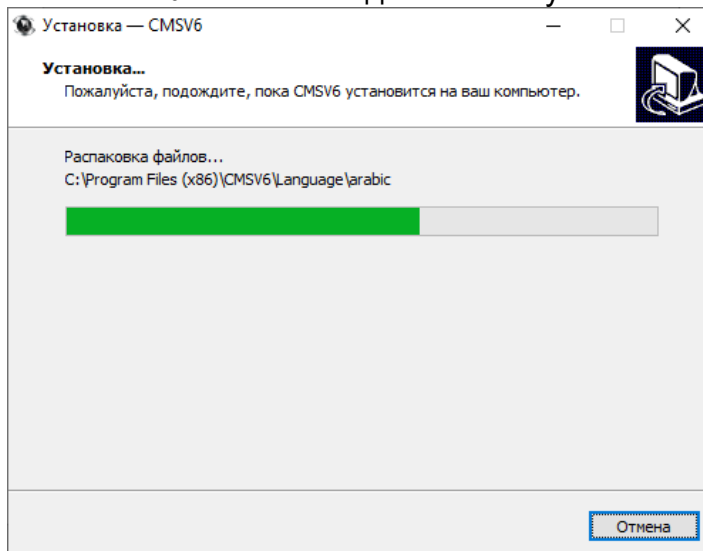
После указания пути установки нажмите кнопку «Далее» для перехода к интерфейсу выбора дополнительных параметров. Если нет необходимости создавать ярлык на рабочем столе, можете снять отметку "Создать значок на Рабочем столе" (создать ярлык на рабочем столе).



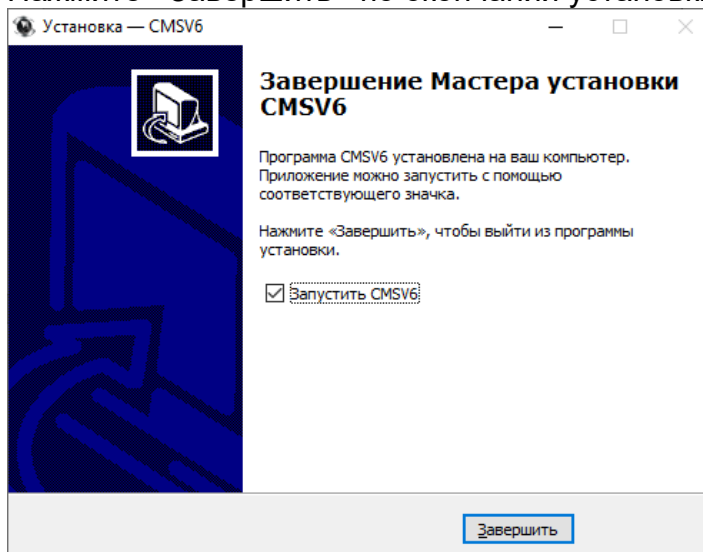
Нажмите «Далее» для перехода к установке программы-клиента.



Нажмите «Установить» для начала установки программы-клиента.



Нажмите «Завершить» по окончании установки.



После завершения установки на рабочем столе появится ярлык программы-клиента, как это показано ниже:



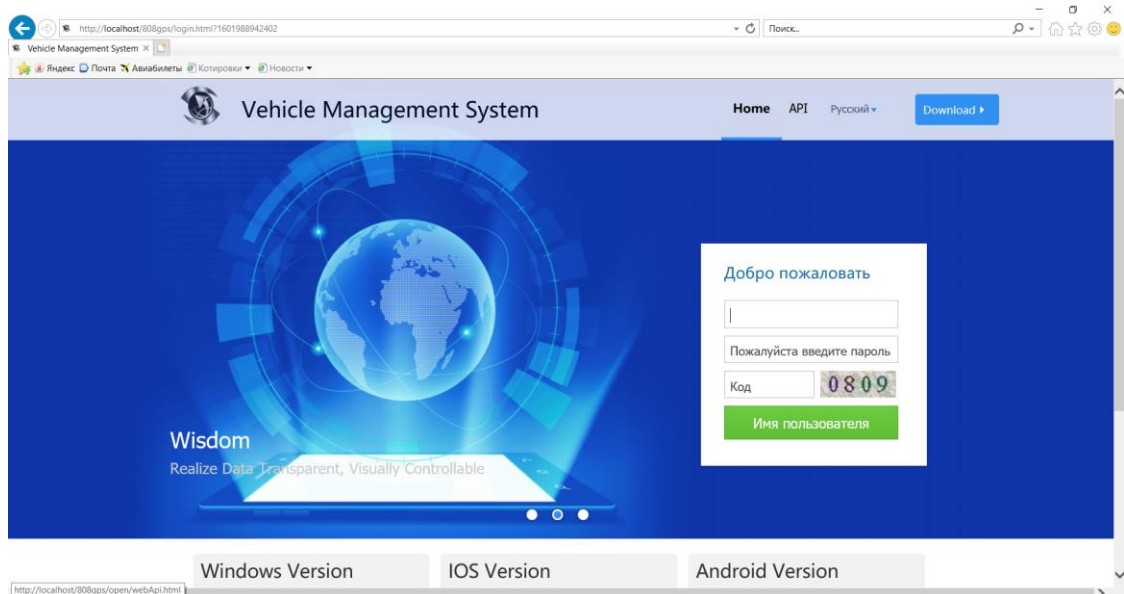
CMSV6

## 4.2. Доступ через web клиент

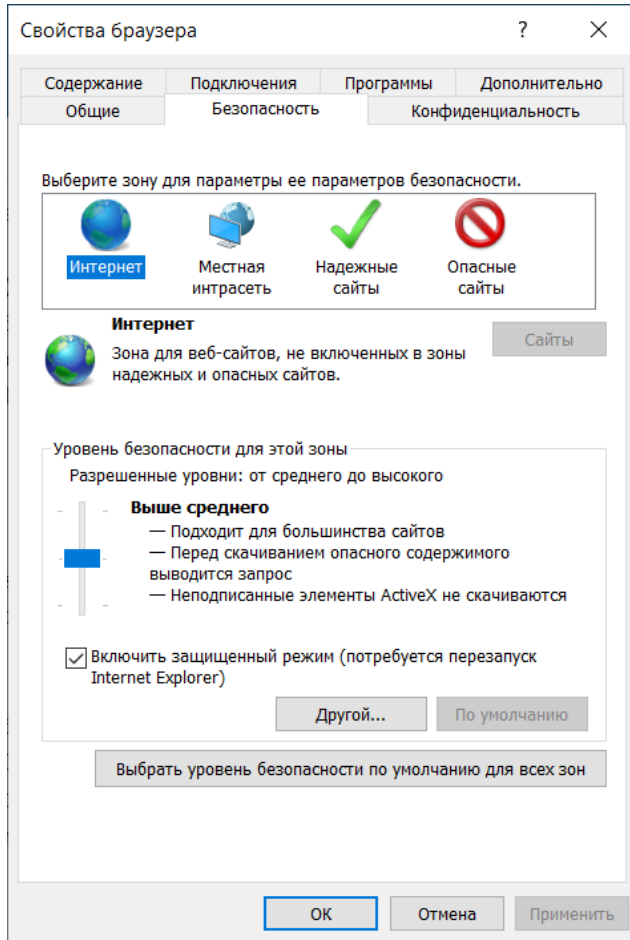
Откройте браузер Internet Explorer (версии выше 8).

Введите IP-адрес сервера. Если WEB-порт отличен от 80, добавьте номер порта после адреса.

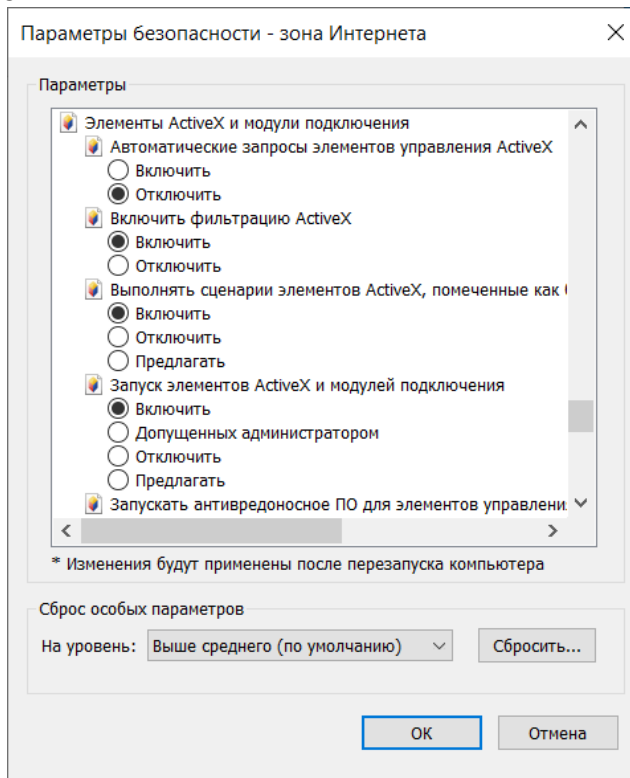
Перейдите к интерфейсу авторизации. Укажите логин и пароль пользователя и заполните поле «Код».



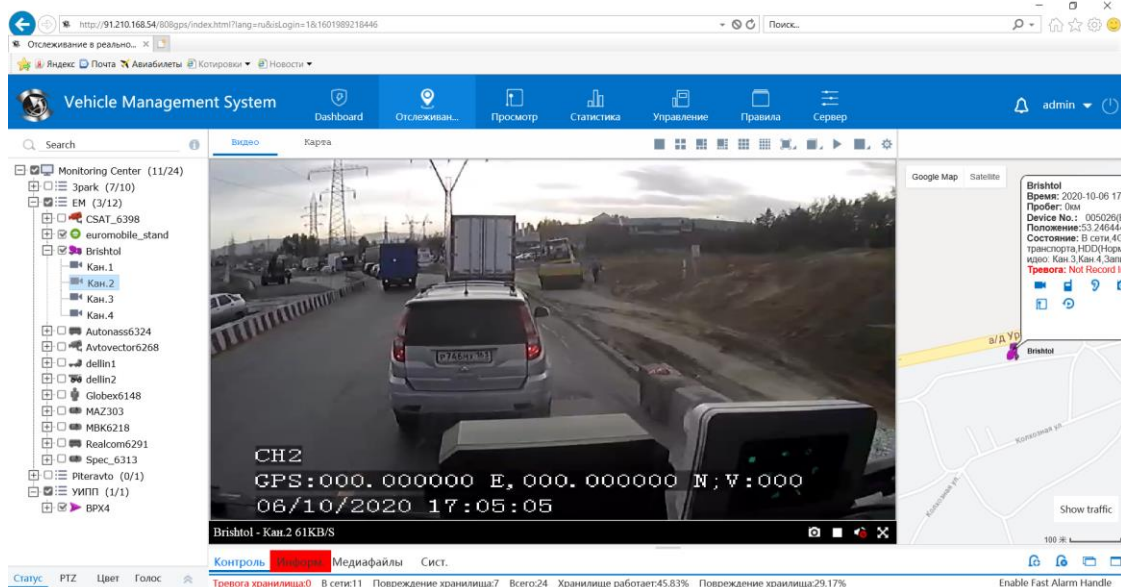
**Важно:** для корректной работы веб клиента необходимо настроить работу ActiveX. В настройках IE в «Свойства браузера» выберите вкладку «Безопасность» и нажмите кнопку «Другой...»



В отрывшемся окне нужно задать настройки, позволяющие использовать ActiveX.



В результате вы сможете получить доступ к потоку с видеорегиистратора:



Подробное описание работы с веб интерфейсом будет приведено ниже на примере программы-клиента для Windows. Их интерфейс идентичен.

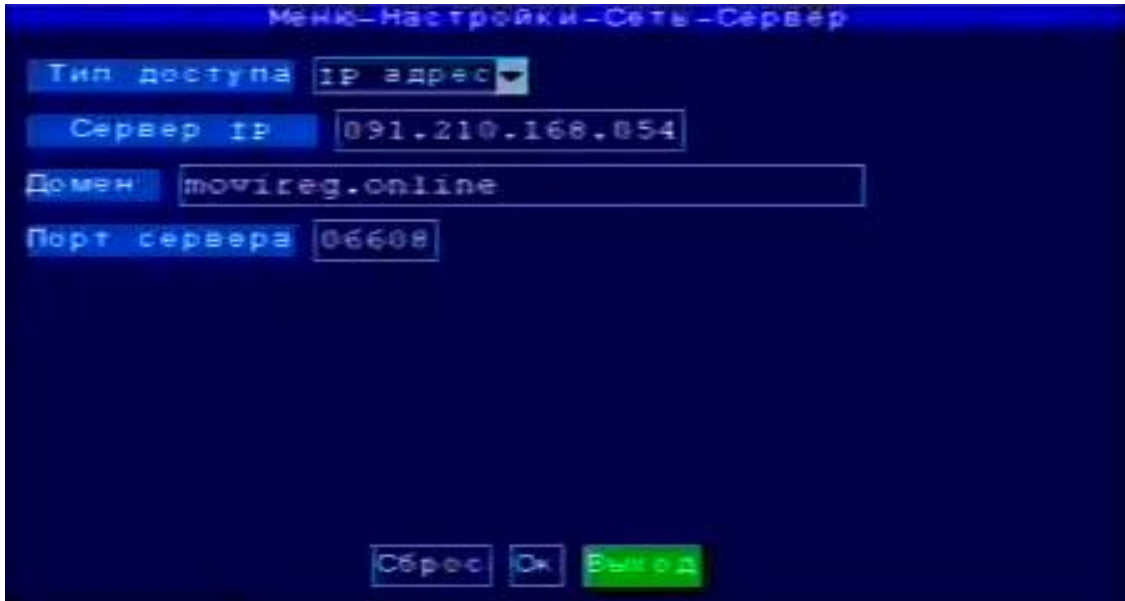
### 4.3. Добавление регистратора МОВИРЕГ на сервер

#### 4.3.1. Настройка регистратора

Войдите в меню регистратора под учётной записью администратора при помощи пульта или USB мыши. По умолчанию пароль – пустое поле. Войдите в меню «Настройки» -> «Сеть» -> «Настройка CMS».



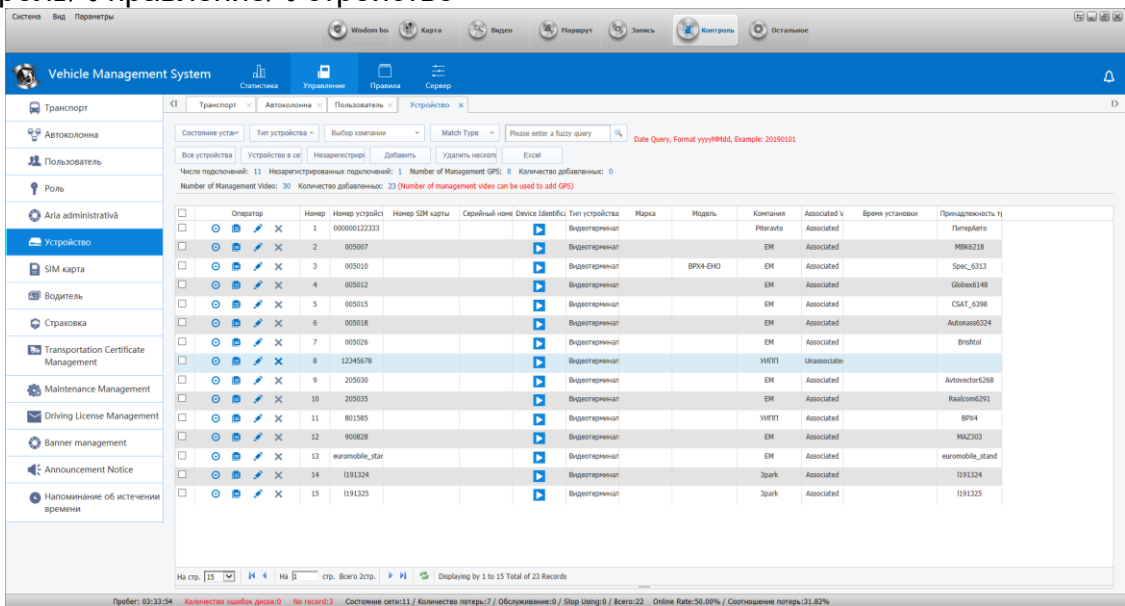
Выберете тип доступа к серверу «IP адрес».  
Введите IP адрес вашего сервера.  
Введите порт вашего сервера (по умолчанию 6608).  
Введите в меню «Авто» -> «Информация о ТС».



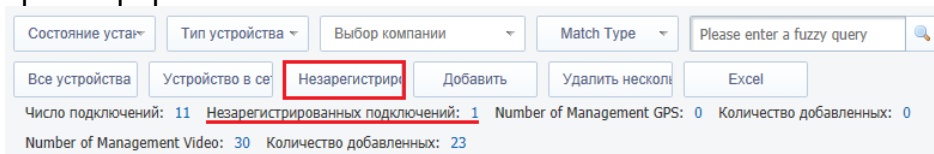
В поле «ID Авто» введите желаемый ID для отображения на сервере. Допустимы латинские буквы и цифры. ID должен быть не менее 5 символов.

#### 4.3.2. Добавление регистратора на сервер

Описание приведено на примере интерфейса Windows клиента. Авторизуйтесь в клиентской части CMSv6 и перейдите на страницу Контроль/ Управление/ Устройство



На этой странице вы увидите видеорегиистраторы, которые уже добавлены на сервер и регистраторы, которые ожидают добавления. Нажмите кнопку «Незарегистрированные».



В открывшемся окне вы увидите список устройств, ожидающих добавления на сервер:

Незарегистрированное устройство

Номер устройства:  Все Незарегистрированных подключений: 1

Номер	Оператор	Номер устройс	Долгота/Широта	Время GPS	Адрес	Сеть	Шлюз	П
1	Добавить	elvp5600		2020-10-01 22:46:25	46.47.229.62,37120	3G	Gateway Server	

На стр. 15 На 1 стр. Всего 1 стр. Displaying by 1 to 1 Total of 1 Records

Выберите регистратор с нужным ID и нажмите «Добавить» для перехода к следующему окну:

Добавить Транспорт

Номер устройства:  ✓

Номерной знак:  \*

Номер SIM карты:

Тип номерного знака: Желтая карточка

Protocol Type: Неизв.

Factory Type: Неизв.

Тип терминала: Видеотерминал \*

Количество: 4

Параметры канала: Кан.1, Кан.2, Кан.3, Кан.4

Иконка транспорта:

Plate NO. Login:  Включить

Компания / Автоколонна: Выбор компании / Автоколонны \*

Принадлежность пользователю:

Сохранить Закрыть

ID вашего устройства автоматически пропишется в поля номер устройства и номерной знак.

Далее необходимо вручную указать количество видеокамер доступных устройству в параметрах канала. При необходимости задайте им произвольные названия.

Параметры канала

Количество: 4


Кан.1 Кан.2


Кан.3 Кан.4

Выберите иконку транспорта. Она будет отображаться в списке устройств.



Также необходимо заполнить атрибут Компания /Автоколонна. Выберите нужную из выпадающего списка.

Если компания еще не существует в системе нажмите кнопку  для перехода к странице создания новой компании.

Компания / Автоколонна   \*

Далее следует указать Принадлежность к пользователю. Используется для разграничения доступа пользователей к определенным устройствам.

Принадлежность пользователю  

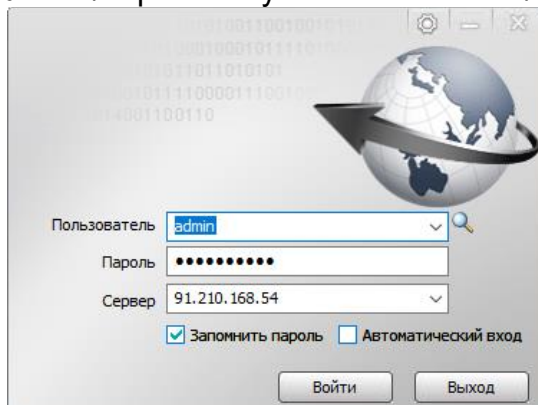
После заполнения необходимых полей нажмите «Сохранить». Устройство отобразится в списке на главной странице.

## 4.4. Использование программы-клиента CMSV6

### 4.4.1. Начало работы

После установки программы-клиента CMSv6 дважды нажмите на ярлык программы на рабочем столе, после чего появится интерфейс входа в учетную запись. Введите имя пользователя, пароль, IP адрес и нажмите "login" (вход в учетную запись).

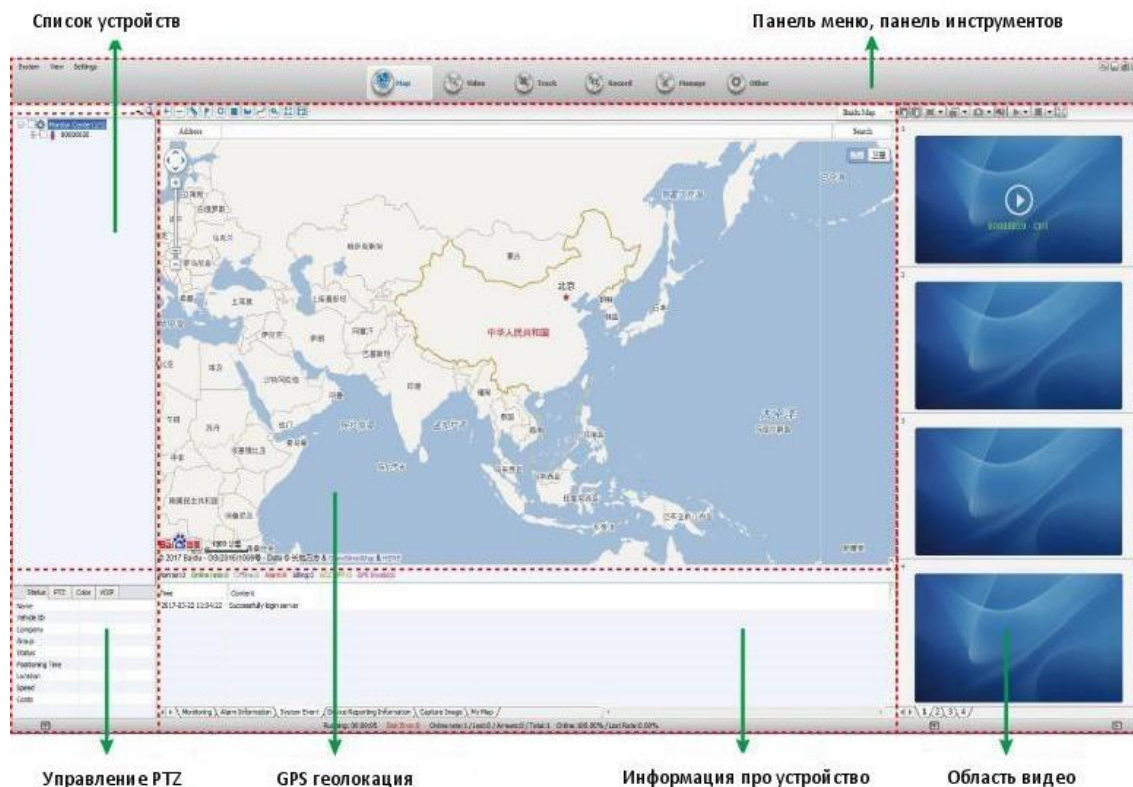
Логин/пароль по умолчанию admin/admin.



### 4.4.2. Главное окно программы клиента для ПК

Интерфейс программы-клиента разделен на шесть модулей: панель меню, панель инструментов, карту, управление PTZ, таблицу данных и область видео.





## Описание интерфейса

**Панель меню:** находится в верхней левой части окна, содержит такие элементы как: меню системы, меню просмотра, меню настроек.

**Панель инструментов:** расположена в верхней части, является главным элементом управления, разделен на следующие области – карта, просмотр в реальном времени, воспроизведение истории перемещений, запрос видео и другие приложения.

**Панель геолокации:** просмотр информации о положении видеорегиcтpатора.

**Список устройств:** информация про оборудование, зарегистрированное в системе.

**Моя карта:** запись пользовательских точек, поверхностей и областей на карте.

**Состояние:** системная информация от выбранного устройства.

**Управление PTZ:** управление функцией PTZ (панорамирование, наклон, увеличение) камеры.

**Цвет:** удаленное управление цветопередачей устройства (пункты сверху вниз: яркость, контраст, гамма, насыщенность, экспозиция).

**Голос:** доступ к передаче голоса и функции интеркома.

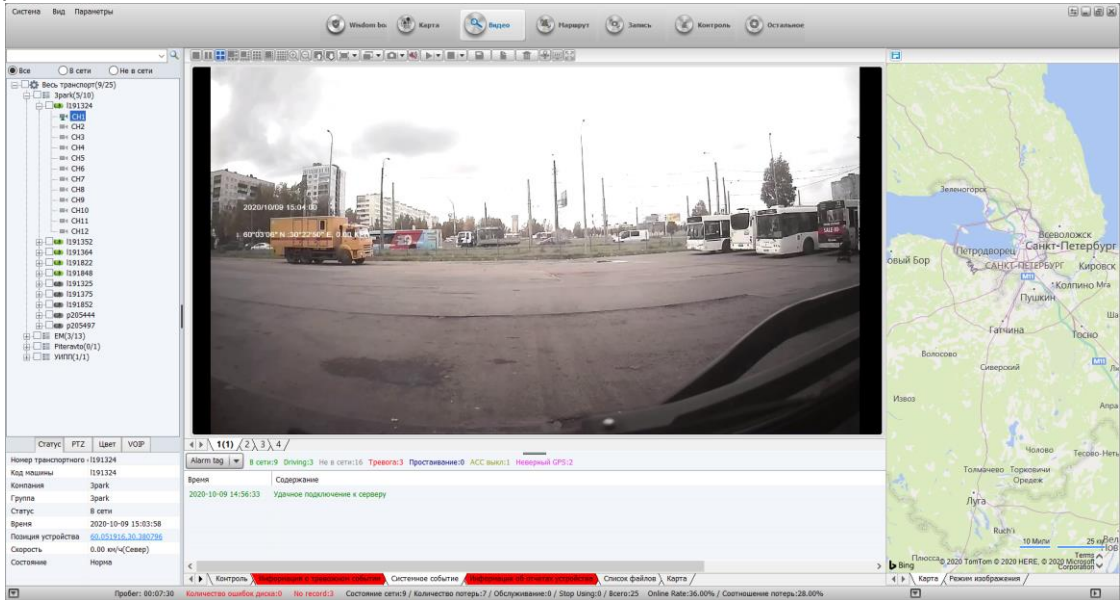
**GPS геолокация:** наблюдение в реальном времени за GPS координатами устройства, скорость перемещения, информация о тревоге и системная информация.

**Тревожная информация:** отображение тревожной информации.

**Системные события:** запись системных событий, например, запись входов в учетную запись системы.

### 4.4.3. Видео в реальном времени

На вкладке Видео дважды нажмите на устройство в списке оборудования – в окне просмотра появится видео с выбранного устройства. Пользователи также могут открыть окно просмотра видео для каждого выбранного устройства. Для этого необходимо выбрать канал устройства и перетащить его в отдельное окно.



#### Описание панели инструментов видео:



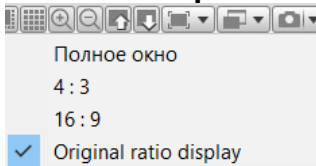
Режим отображения видео в окне – 1, 4, 6, 8, 9, 16 экранов, что соответствует изображением на соответствующем ярлыке:



Функция перехода по экрану вверх и вниз, как это показано ниже:



#### Режим отображения видеоэкрана:



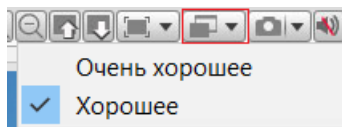
Полное окно (полноэкранный): в данном режиме окно программы клиента масштабируется на весь экран.

4:3: отображение видео с отношением сторон 4:3

16:9: отображение видео с отношением сторон 16:9



#### Выбор видеоэффектов постобработки:



Очень хорошее (Real time): постобработка изображения для лучшей скорости обновления картинки.

Хорошее (Fluency Good): постобработка изображения для лучшего качества картинки.

### Захват изображения



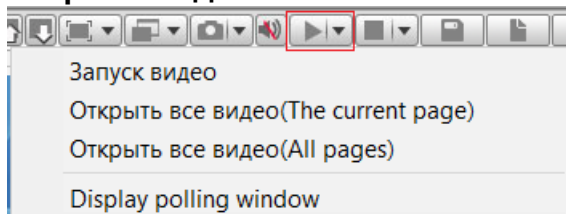
Функция позволяет сохранить стоп кадр

### Звук:



Включение / выключение звука

### Открыть видео:

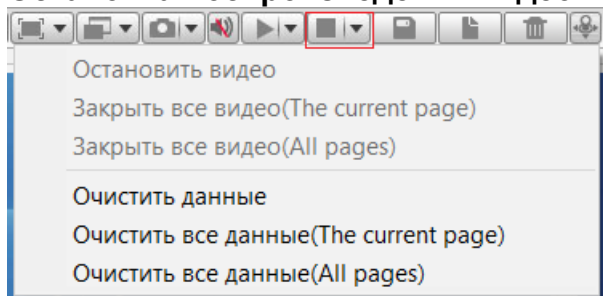


Запуск видео (Start video):

По умолчанию видео запускается в текущем активном окне (окне, в котором в последний раз было запущено видео).

Открыть все видео (All Pages): включение видео для всех окон

### Остановка воспроизведения видео:



Остановить воспроизведение (Stop video): остановка воспроизведения видео в текущем активном окне.

Остановить все видео (Stop all video): остановка воспроизведения видео во всех окнах.

Очистить данные (clear data): очистка из памяти информации о канале для текущего активного окна.

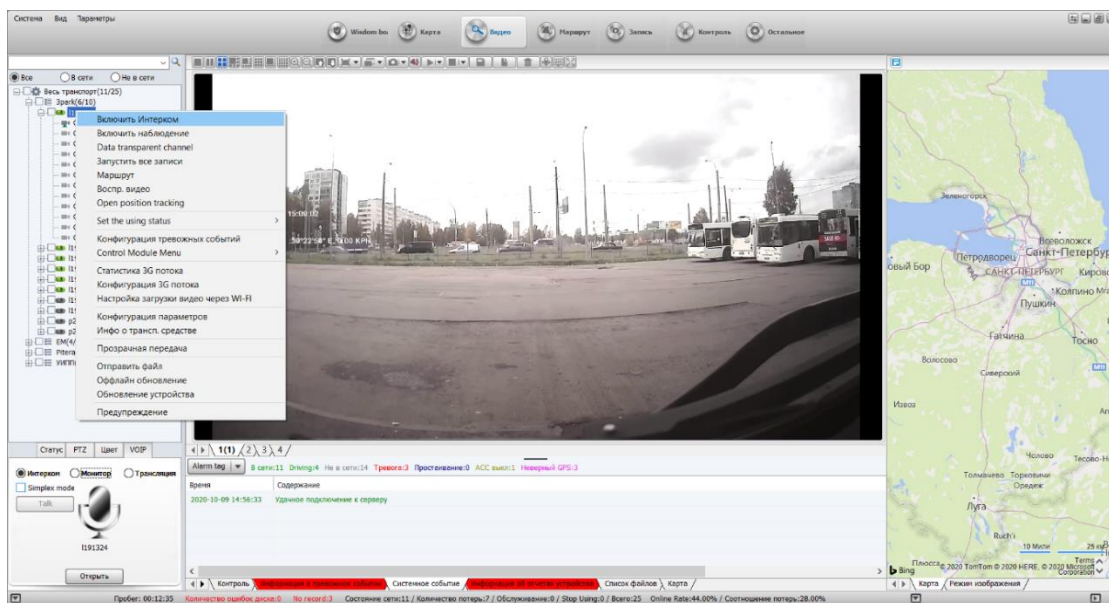
Очистить все данные (Clear all data): очистка из памяти информации о всех каналах.

#### 4.4.4. Голосовой интерком

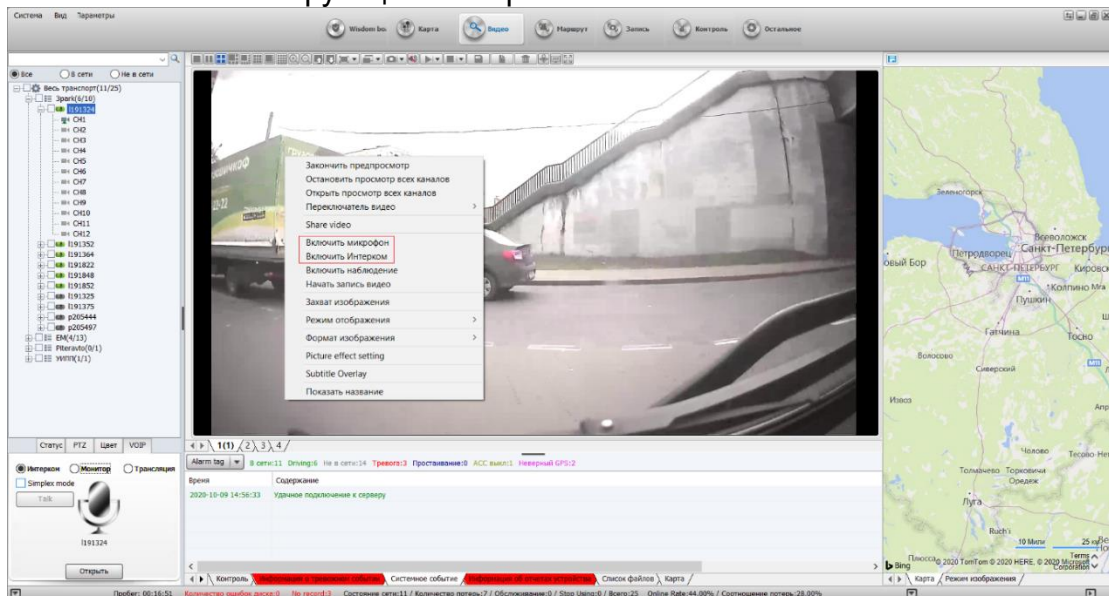
Пользователь может управлять функциями интеркома и акустического мониторинга при помощи программы-клиента.

Существует 3 варианта инициализировать функции интеркома:

Первый способ. Выберите канал в списке устройств, нажмите правой кнопкой мыши – появится меню, в котором вы сможете выбрать опцию включить интерком.



Второй способ. Откройте просмотр видео в реальном времени, нажмите правой кнопкой на окне трансляции, после чего появится меню, в котором вы также можете включить функцию интеркома.



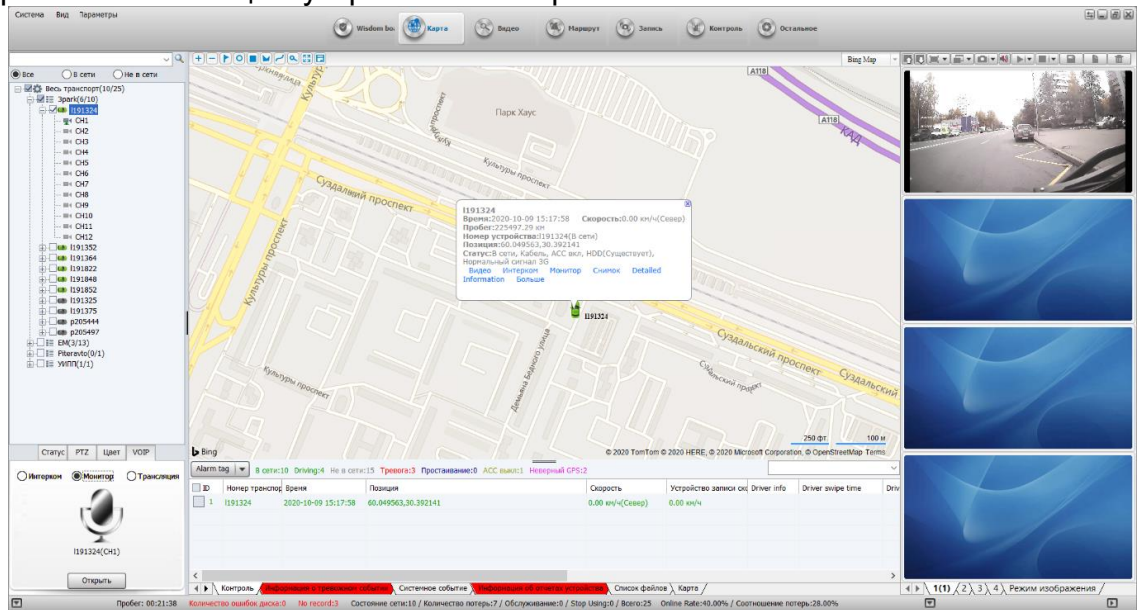
Третий способ. Выберите функцию интеркома, после чего выберите устройство.

#### Акустический мониторинг

Функция дает возможность в одностороннем порядке прослушивать обстановку в салоне транспортного средства. Включение происходит аналогично с интеркомом.

## 4.4.5. Карта. Данные геолокации

Программа-клиент CMSv6 может контролировать устройство и отображать геолокацию устройства на карте.



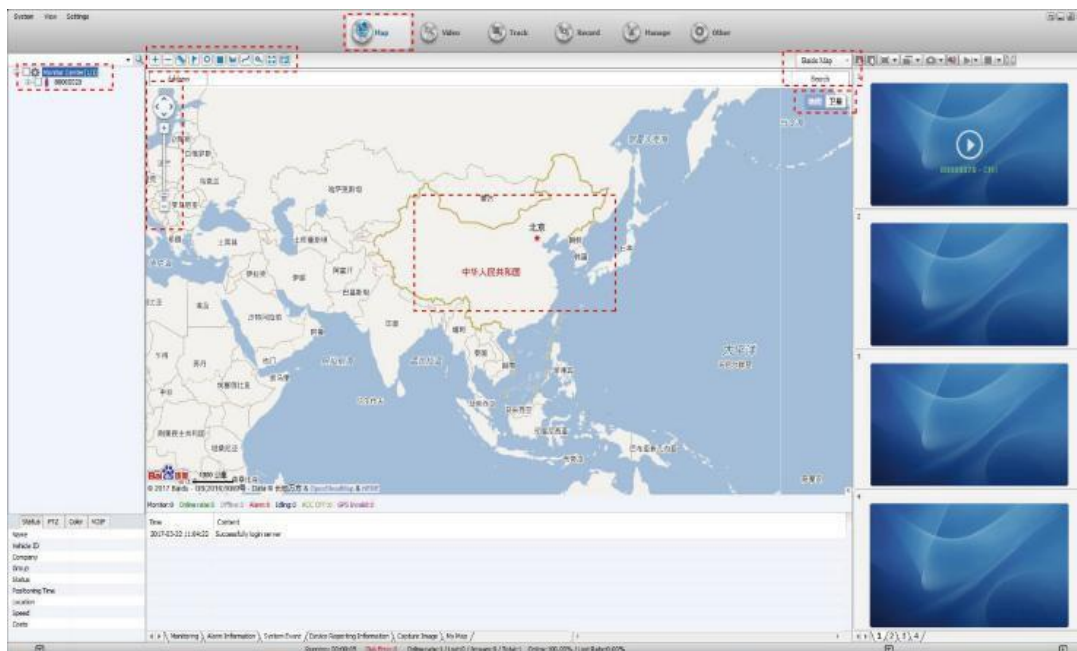
### Мониторинг на карте

Выберите устройство из списка устройств для наблюдения за ним. Установка отметки в чекбоксе включает наблюдение в реальном времени, снятие отметки отключает наблюдение в реальном времени.

Во время мониторинга в реальном времени выбранного устройства окно программы, в дополнение к видео, интеркому и другим функциям, будет отображать подробную информацию на карте, включая название оборудования, скорость, время, дату, пройденный путь, общий пройденный путь, информацию про водителя, положение, информацию о тревоге.

### Изменение вида карты:

В верхнем правом углу карты находится переключатель вида карты, доступно три вида отображения карты: карта Baidu, карта Google и карта Mapinfo. Также переключить отображение карты возможно через панель меню "Settings" -> "system settings".










**Увеличение (Zoom):** пользователь может изменять масштаб карты, перетаскивая курсор прокрутки, расположенный в левой части карты, или нажатиями кнопок "+" или "-".

**Карта/спутник (Map / Satellite):** пользователь может переключать вид отображения карты – спутник или карта.

**Центрирование на устройстве (Centering device):** пользователь может центрировать отображение карты на устройстве, выбранном в качестве активного наблюдаемого устройства.

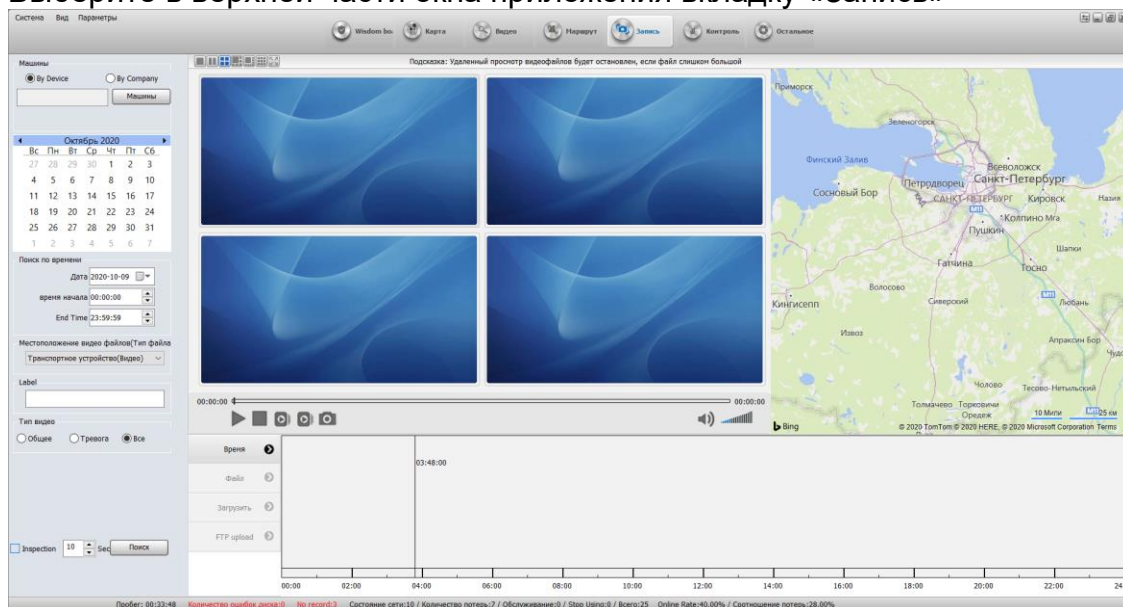
**Описание функций кнопок на электронной карте:**

Ярлык	Описание функции	Ярлык	Описание функции
	Добавление пользовательских точек (фиксированные точки)		Добавление прямоугольной области
	Электронный забор пользовательской формы		Добавление пути
	Поиск исторической информации о транспортном средстве в определенной области		Полноэкранное отображение

 Текущее положение на карте устанавливается как положение по умолчанию. Отображение центрируется на нем при следующем открытии карты

#### 4.4.6. Воспроизведение видеозаписи

Выберите в верхней части окна приложения вкладку «Запись»



##### Поиск видео

Выберите регистратор в раскрывающемся поле «Машины».

Укажите дату поиска и временной интервал.

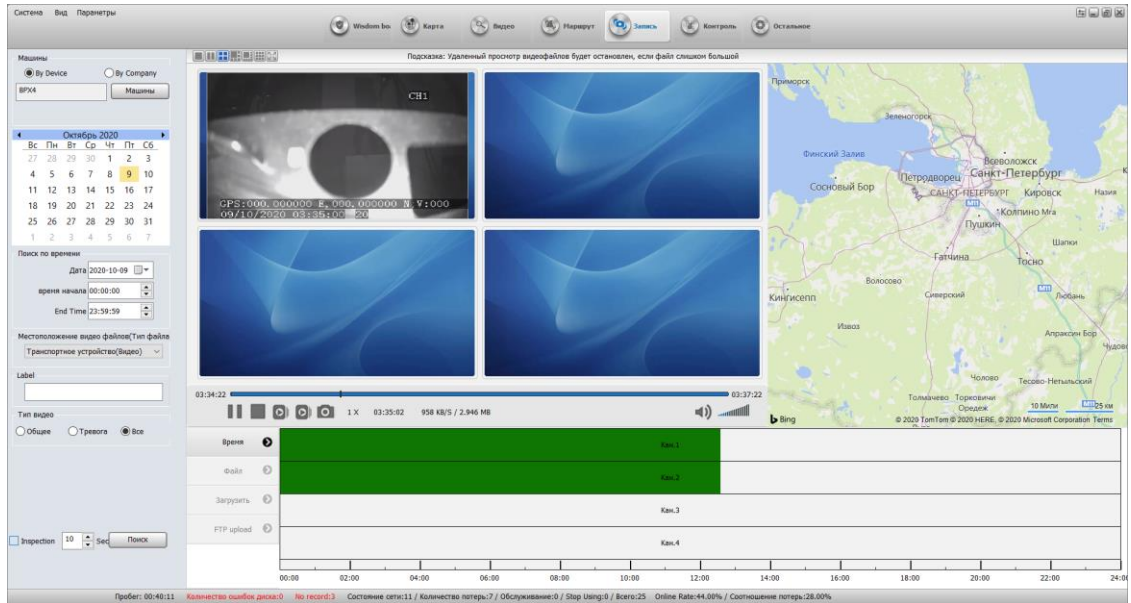
Выберите в качестве места поиска «транспортное средство»

Нажмите кнопку «Поиск»







##### Воспроизведение видео

В результате поиска вы получите графическую интерпретацию доступных видеозаписей поканально отображенную на шкале времени. Либо в виде списка файлов. Выбор отображения осуществляется вкладками «Время» и «Файлы» под окном воспроизведения.

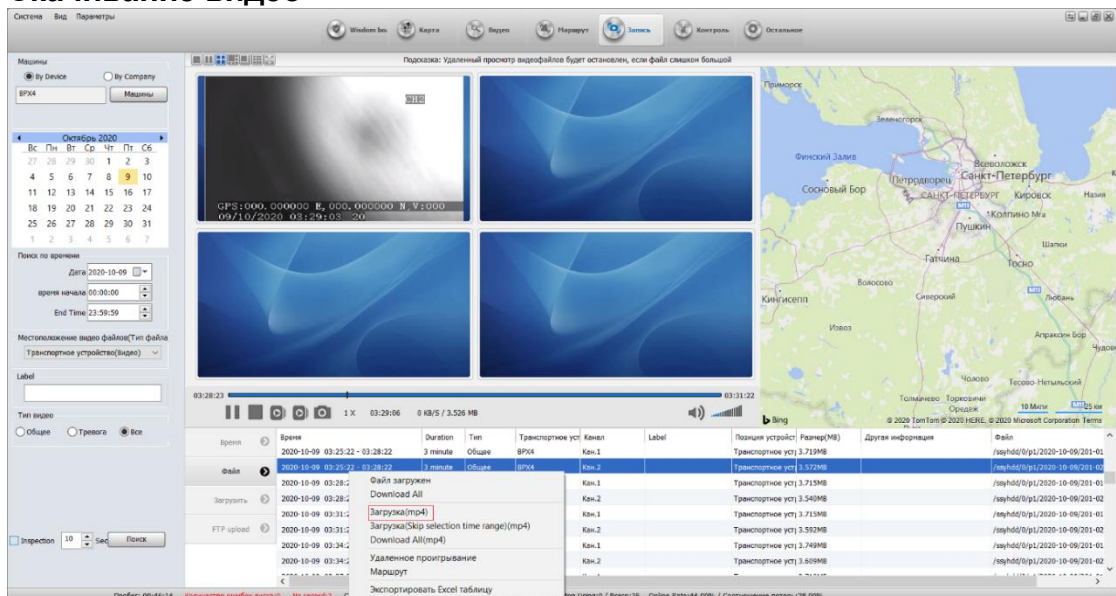
Дважды кликните по нужному каналу для начала воспроизведения.



### Описание функций кнопок

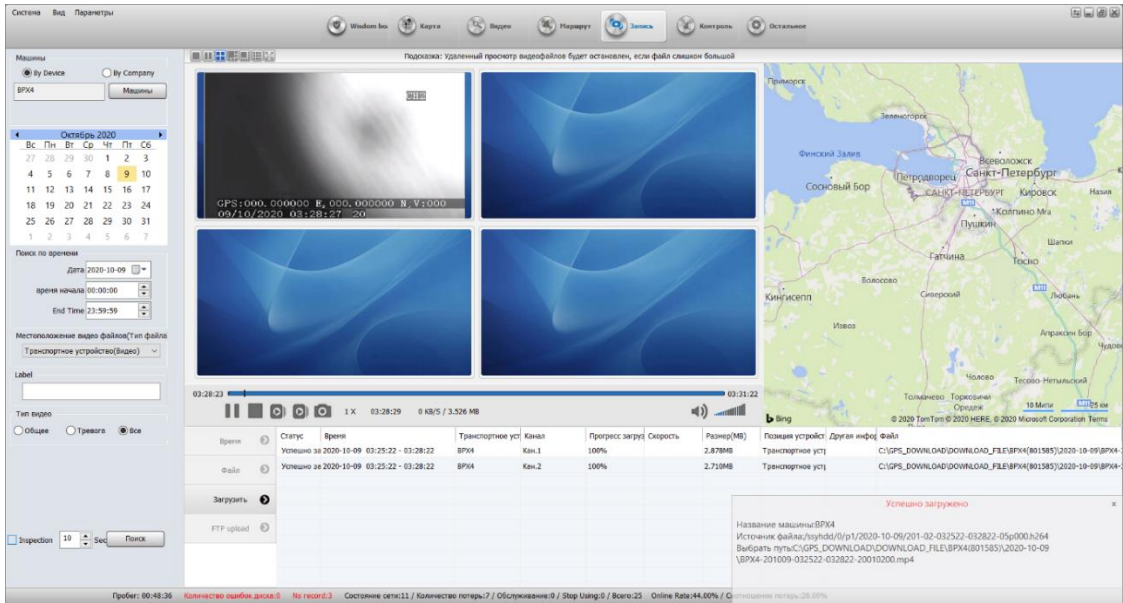
Ярлык	Описание функции	Ярлык	Описание функции
	Пауза		Воспроизведение
	Стоп		Покадровый просмотр
	Захват изображения		Управление громкостью

### Скачивание видео



Выберите файл записи, нажмите на нем правой кнопкой мыши, в открывшемся окне нажмите "Загрузка mp4". Начнется загрузка

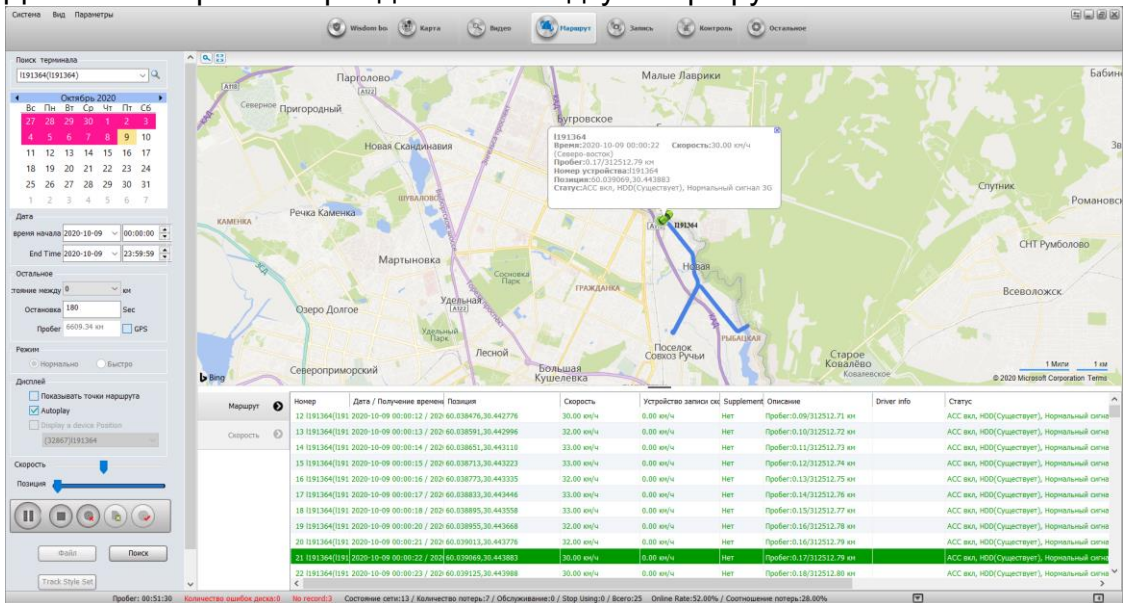




По окончании загрузки отобразятся сообщения об успешном завершении процесса.

#### 4.4.7. Воспроизведение данных геолокации

Для поиска треков перейдите на вкладку «Маршрут».



Выберите устройство из выпадающего списка и задайте требуемые параметры для уточнения поиска.

Нажмите кнопку «Поиск»

#### Параметры поиска

Интервал (Spacing): выбор временного интервала для загрузки данных GPS, если установлено значение 0, загрузка GPS данных будет происходить каждые 10 секунд.

Интервал остановки (Stop interval):

0: поиск производится по всем точкам GPS данных.

Отличное от 0: если в наборе данных присутствует непрерывный набор GPS точек, связанных с парковкой, в набор данных попадет только информация про перемещения (пройденный путь) – общий пройденный путь.

Отображение (Display):

По времени (Time): если отмечен данный пункт, в правой стороне карты будут отображаться данные времени для всех точек GPS данных для транспортного средства.

По скорости (Speed): если отмечен данный пункт, в правой стороне карты будут отображаться данные скорости для всех точек GPS данных для транспортного средства.




Скорость (Speed): управление скоростью воспроизведения.

Местоположение (Location):

Линия (Line): белая и синяя линии, показывающие траекторию движения.

Курсор прокрутки

(Drag button): прогресс воспроизведения записи.

Ярлык	Описание функции	Ярлык	Описание функции
	Запуск или приостановка воспроизведения трека		Остановка воспроизведения
	Удаление искомого GPS трека		Экспорт GPS траектории в excel

## 4.5. Мобильный клиент

### 4.5.1. Возможности

Мобильный клиент CMSv6 предоставляет доступ к мониторинговой части системы:

- Отслеживание местоположения устройства
- Просмотр видео онлайн
- Просмотр видео из архива
- Функции интеркома

Производить настройки с помощью мобильного клиента невозможно.

### 4.5.2. Установка

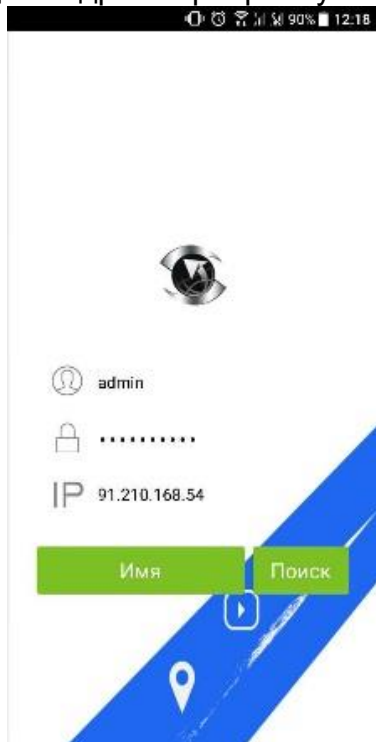
Скачайте и установите мобильный клиент.

Дистрибутив приложения для Android (файл с расширением \*.apk) с нашего сервера <https://www.euromobile.ru/files/cmsv6> или с официального сайта <http://www.cmsv7.com/list-70-1.html> (CMSV6 Server Application).

Для смартфонов под управление iOS приложение лежит в appstore <https://apps.apple.com/cn/app/cmsv6/id635629909?l=en>


### 4.5.3. Авторизация

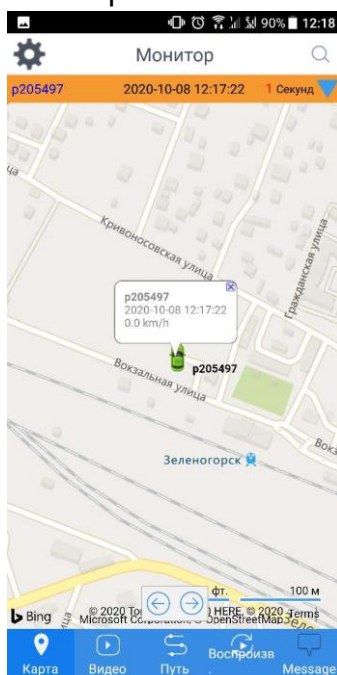
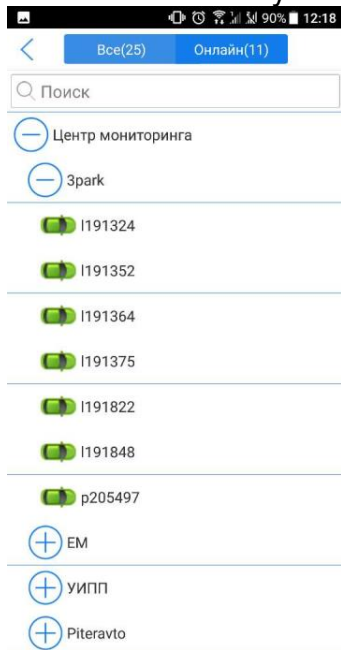
Для начала работы с мобильным клиентом запустите приложение, введите адрес сервера и учетные данные пользователя системы.



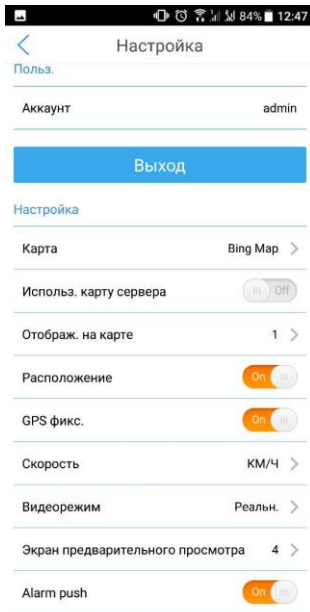
### 4.5.4. Карта

Тут вы можете отследить текущее местоположение устройства.

Нажмите на кнопку  и выберите из списка искомое устройство.



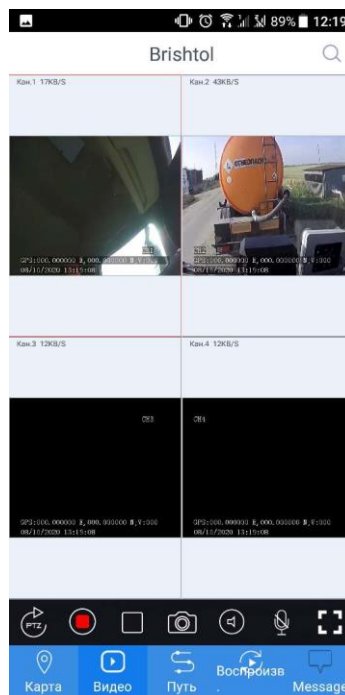
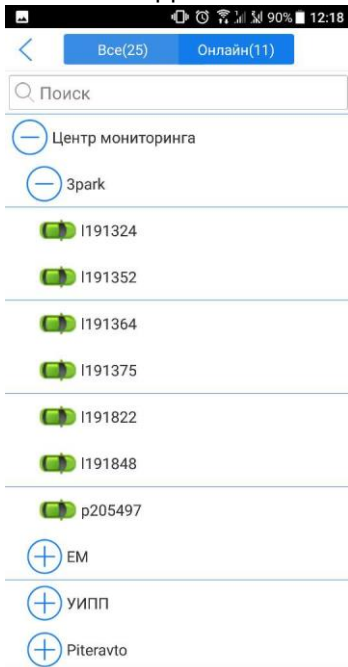
На этой странице есть кнопка  перехода к основным настройкам приложения.



#### 4.5.5. Видео

Страница просмотра онлайн видео.






Нажмите на кнопку  и выберите из списка искомое устройство. Запуститься видео.



Назначение кнопок:

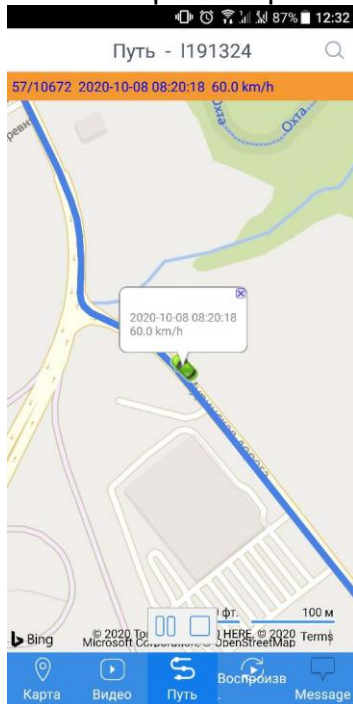


- запись видео из онлайн в память смартфона

-  - остановить воспроизведение
-  - сохранить стоп-кадр в память смартфона
-  - запустить трансляцию звука с устройства
-  - активировать микрофон смартфона
-  - развернуть видео на весь экран

#### 4.5.6. Путь

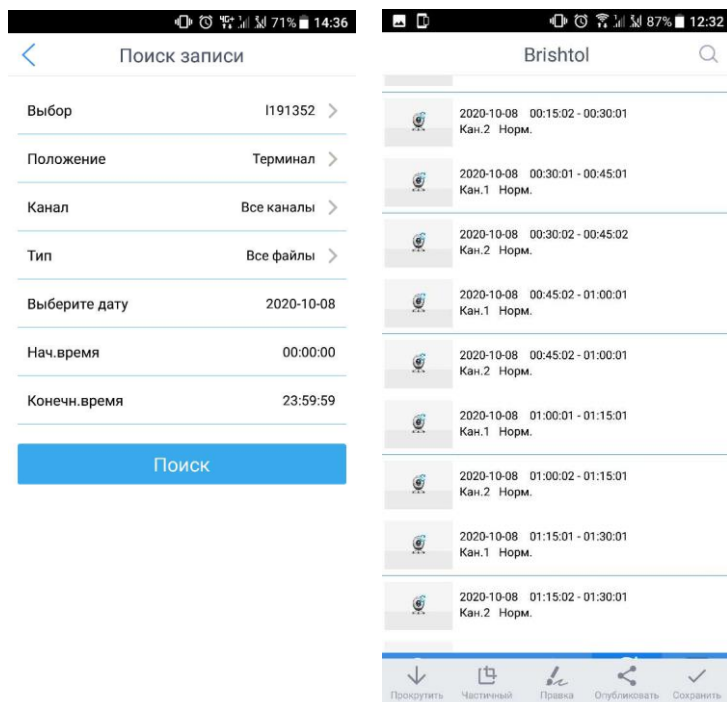
В этом окне вы можете просмотреть пройденный устройством путь в заданном интервале времени.



#### 4.5.7. Воспроизведение

Функционал страницы дает доступ к видеозаписям в архиве видеорегистратора либо сервера, позволяет воспроизводить файлы.

Для поиска файлов выберите устройство и укажите временной интервал записи. Выберите файл из списка для воспроизведения.



## 5 ИНТЕГРАЦИЯ CMSV6 С WIALON

Рассмотрим, как завести Мовирег с сервера CMSv6 в Wialon.

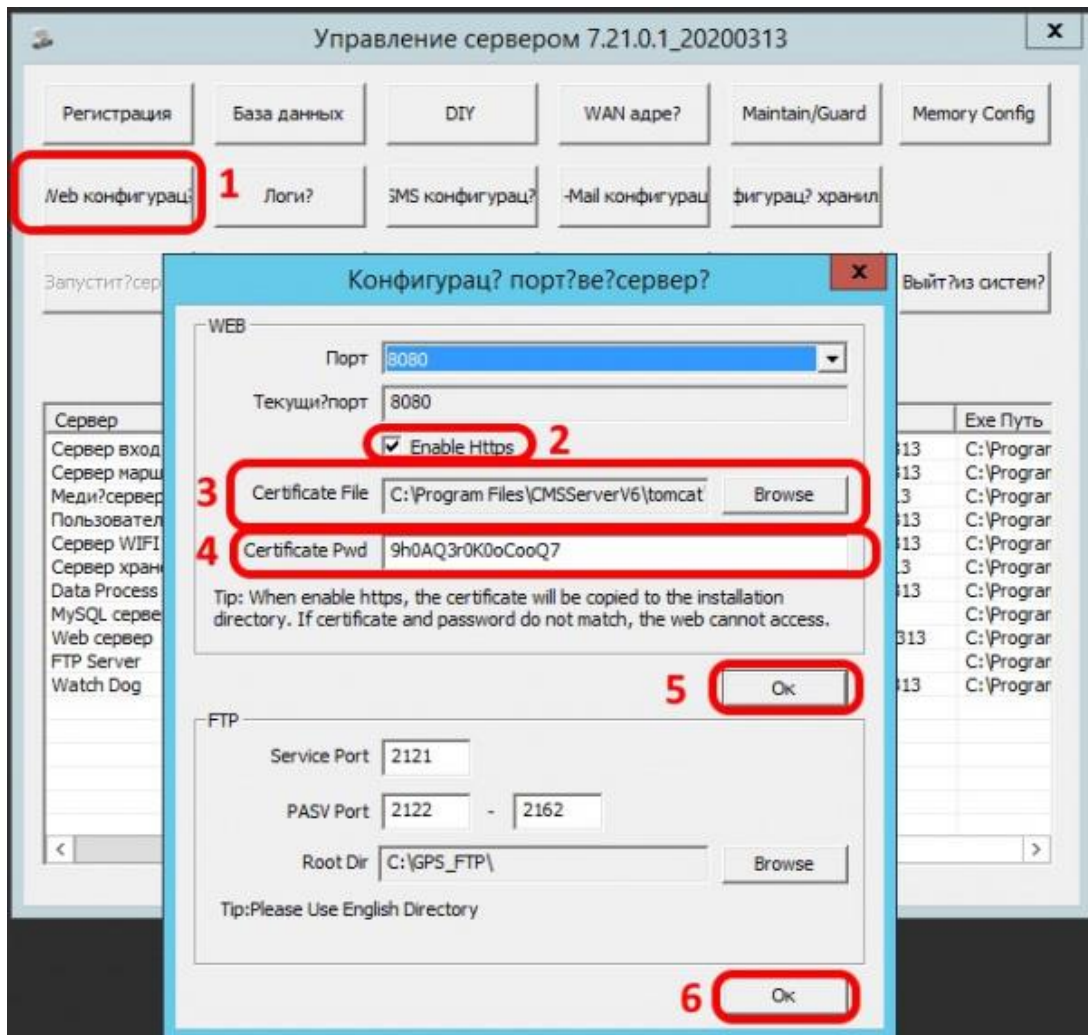
### 5.1. Установка SSL сертификата

Необходимо для ранее установленного сервера получить SSL сертификат в виде \*.pfx и пароль для него.

Полученный сертификат скопировать в каталог с установленным сервером CMSv6 ... \CMSServerV6\ tomcat\cert\

Открыть окно управления сервера CMSv6, нажать кнопку «WEB конфигурация»

В открывшемся окне включить работу по https, выбрать файл сертификата из папки ... \CMSServerV6\ tomcat\cert\ прописать пароль и нажать «OK».



## 5.2. Добавление объекта в Wialon

Создайте объект CMSv6 Gateway  
Введите ID объекта из CMSv6  
Выберете свойства объекта

**Новый объект**

Основное    Доступ    Иконка    Дополнительно    Д

Качество вождения    Характеристики    Детектор поездо

Имя: \*    Мовирег

Тип устройства: \* **1**    CMSV6 Gateway    **3**    Тестоника

Адрес сервера:    nl.gpsgsm.org    (IP)

Уникальный ID: **2**    900828

Телефонный номер:   

Пароль:   

Введите адрес сервера CMSv6  
Введите порт доступа к WEB интерфейсу CMSv6

- Введите логин для доступа к серверу CMSv6
- Введите пароль для доступа к серверу CMSv6
- Поставьте флажок для использования flash плеера
- Введите часовой пояс такой же как в настройках регистратора

Конфигурация устройства

Имя параметра	Значение параметра	Сбросить
CMSV6 Web Host:	1 <input type="text" value="https://emxfleet.com.ru"/>	<input type="checkbox"/>
CMSV6 Web Port:	2 <input type="text" value="8080"/>	<input type="checkbox"/>
CMSV6 Login Server Port (Client Access):	<input type="text" value="6605"/>	<input type="checkbox"/>
CMSV6 Playback Interface Port (Client Access):	<input type="text" value="6611"/>	<input type="checkbox"/>
CMSV6 Account:	3 <input type="text" value="admin"/>	<input type="checkbox"/>
CMSV6 Password:	4 <input checked="" type="checkbox"/> Задан <input type="text" value="Задан"/>	<input type="checkbox"/>
Live Stream Link:	<input type="text" value="https://emxfleet.com.ru:8080"/>	<input type="checkbox"/>
Prefer Flash Player for Live Stream:	5 <input checked="" type="checkbox"/>	<input type="checkbox"/>
CMSV6 Timezone in minutes (for example: -180):	6 <input type="text" value="180"/>	<input type="checkbox"/>

Отмена 7

### 5.3. Просмотр онлайн стрима

Откройте свойства объекта



- В разделе «команды» создайте команду «Request live Stream»
- Канал «Virtual»
- Телефонный номер «Любой»
- Укажите каналы, которые будут открываться в плеере



Свойства команды — RequestLiveStream#1

Имя команды: 1 RequestLiveStream#1

Тип команды: 2 Request Live Stream (request\_live\_stream)

Канал: 3 Virtual

Телефонный номер: 4 Любой

Укажите права доступа, которыми должен обладать пользователь для выполнения данной команды:

- Просмотр элемента и его основных свойств
- Просмотр подробных свойств
- Управление доступом к элементу
- Удаление элемента
- Переименование элемента
- Просмотр произвольных полей
- Управление произвольными полями
- Просмотр административных полей
- Управление административными полями

Без параметров

Channels 5 1,2,3,4

Отмен 6 OK

Нажмите кнопку камеры и начнется проигрывание онлайн изображения.